

QUALITY IMPROVEMENT PLAN

# แผนปฏิบัติการ

## พัฒนาคุณภาพการศึกษา

คณะมนุษยศาสตร์และ  
สังคมศาสตร์

ปีงบประมาณ 2567  
(ปีการศึกษา 2566)



จัดทำโดย

คณะกรรมการพัฒนาคุณภาพ  
คณะมนุษยศาสตร์และสังคมศาสตร์  
มหาวิทยาลัยราชภัฏนครสวรรค์

<https://hss.nsr.u.ac.th>

โทร: 056-219100-29 ต่อ 2200



## แผนปฏิบัติการ

แผนพัฒนาคุณภาพ (Quality Improvement Plan)

คณะมนุษยศาสตร์และสังคมศาสตร์

ประจำปีการศึกษา 2566 (ปีงบประมาณ พ.ศ. 2567)

(จากผลประเมินคุณภาพการศึกษาภายใน ประจำปีการศึกษา 2565)

จัดทำโดย

คณะกรรมการจัดทำแผน

ผ่านมติในที่ประชุมคณะกรรมการประจำคณะ ครั้งที่ 1/2567 เมื่อวันที่ 11 มกราคม พ.ศ.2567

## คำนำ

คณะมนุษยศาสตร์และสังคมศาสตร์ ตระหนักถึงกระบวนการพัฒนาคุณภาพการศึกษาอย่างต่อเนื่อง จึงได้จัดการประชุมเชิงปฏิบัติการจัดทำแผนพัฒนางานประกันคุณภาพการศึกษา (Improvement Plan) ปีการศึกษา 2566 ขึ้น โดยนำผลการประเมินคุณภาพการศึกษาภายใน ปีการศึกษา 2565 เมื่อวันที่ 30 กันยายน 2566 ซึ่งทางคณะกรรมการตรวจประเมินฯ ได้ให้ข้อเสนอแนะอันจะก่อให้เกิดการพัฒนากระบวนการทำงานด้านต่างๆ ตามเกณฑ์มาตรฐานการประกันคุณภาพการศึกษา รวมทั้งได้นำข้อเสนอแนะจากคณะกรรมการประจำคณะฯ มาใช้ในการวางแผนพัฒนางานประกันคุณภาพการศึกษา ดังกล่าว แผนพัฒนางานประกันคุณภาพการศึกษา (Improvement Plan) ปีการศึกษา 2566 ผ่านความเห็นชอบจากคณะกรรมการประจำคณะมนุษยศาสตร์และสังคมศาสตร์ ในการประชุมครั้งที่ 11/2566 เมื่อวันที่ 10 สิงหาคม 2566 คณะมนุษยศาสตร์และสังคมศาสตร์ หวังเป็นอย่างยิ่งว่าแผนพัฒนางานประกันคุณภาพการศึกษาฯ ฉบับนี้ จะเป็น แนวทางให้หน่วยงานนำไปปฏิบัติ อันจะส่งผลให้เกิดการพัฒนาคุณภาพการจัดการศึกษาของคณะ และ มหาวิทยาลัยต่อไป



รองศาสตราจารย์ ดร.สุชาติ แสงทอง  
คณบดีคณะมนุษยศาสตร์และสังคมศาสตร์

### บทสรุปผู้บริหาร

แผนพัฒนางานประกันคุณภาพการศึกษาภายใน (Improvement Plan) ปีการศึกษา 2565 มีวัตถุประสงค์ 1. เพื่อพัฒนาคุณภาพจัดการศึกษาตามภารกิจของคณะมนุษยศาสตร์และสังคมศาสตร์ ตามข้อเสนอแนะของ คณะกรรมการตรวจประเมินคุณภาพการศึกษา และ 2. เพื่อพัฒนาการดำเนินงานตามเกณฑ์การประเมินคุณภาพการศึกษาภายใน ระดับหลักสูตรและระดับคณะ ให้มีคะแนนเพิ่มขึ้นอย่างต่อเนื่อง

จากผลการประเมินคุณภาพการศึกษาภายใน คณะมนุษยศาสตร์และสังคมศาสตร์ ประจำปีการศึกษา 2565 คณะกรรมการดำเนินงานจัดทำแผนปรับปรุงงานประกันคุณภาพการศึกษา ได้ร่วมกันระดมความคิดเห็นและ จัดทำแผนพัฒนาคุณภาพการศึกษาภายใน ปีการศึกษา 2565 ตามข้อเสนอแนะของ คณะกรรมการ ประเมิน แยกเป็นรายองค์ประกอบคุณภาพ ดังนี้

#### สรุปผลการประเมิน ผลการประเมินคุณภาพการศึกษาภายใน ภาพรวม

ตัวบ่งชี้ คุณภาพ	เป้าหมาย	ผลการดำเนินงาน		การบรรลุ เป้าหมาย (✓ = บรรลุ , × = ไม่บรรลุ)	คะแนน ประเมิน	ระดับคุณภาพ
		ตัวตั้ง	ผลลัพธ์ (% หรือ สัดส่วน)			
ตัวบ่งชี้ที่ 1.1	3.37 คะแนน	46.36	3.86	✓	3.86	ดี
		12	คะแนน			
ตัวบ่งชี้ที่ 1.2	ร้อยละ 35	37	ร้อยละ	✓	4.49	ดี
		103	35.92			
ตัวบ่งชี้ที่ 1.3	ร้อยละ 40	56	ร้อยละ	✓	4.53	ดีมาก
		103	54.37			
ตัวบ่งชี้ที่ 1.4	6 ข้อ	6 ข้อ		✓	5.00	ดีมาก
ตัวบ่งชี้ที่ 1.5	6 ข้อ	6 ข้อ		✓	5.00	ดีมาก
ตัวบ่งชี้ที่ 1.6	4 ข้อ	4 ข้อ		✓	4.00	ดี
ตัวบ่งชี้ที่ 1.7	5 ข้อ	5 ข้อ		✓	5.00	ดีมาก
ตัวบ่งชี้ที่ 1.8	ร้อยละ 70	11	ร้อยละ	✓	4.58	ดีมาก
		12	91.67			
คะแนนเฉลี่ย องค์ประกอบที่ 1					4.56	ดีมาก

ตัวบ่งชี้ คุณภาพ	เป้าหมาย	ผลการดำเนินงาน		การบรรลุ เป้าหมาย (✓ = บรรลุ , ✗ = ไม่บรรลุ)	คะแนน ประเมิน	ระดับคุณภาพ
		ตัวตั้ง	ผลลัพธ์ (% หรือ สัดส่วน)			
		ตัวหาร				
ตัวบ่งชี้ที่ 2.1	7 ข้อ	7 ข้อ		✓	5.00	
ตัวบ่งชี้ที่ 2.2	5 คะแนน	755,000	2,191,281 บาท	✗	4.25	ดี
		1,436,281				
ตัวบ่งชี้ที่ 2.3	5 คะแนน	17.80	ร้อยละ 17.28	✓	4.32	ดี
		103				
ตัวบ่งชี้ที่ 2.4	ร้อยละ 45	9	ร้อยละ 100	✓	5.00	ดีมาก
		9				
คะแนนเฉลี่ย องค์ประกอบที่ 2					4.64	ดีมาก
ตัวบ่งชี้ที่ 3.1	5 ข้อ	5 ข้อ		✓	5.00	ดีมาก
ตัวบ่งชี้ที่ 3.2	ร้อยละ 25	6	ร้อยละ 25	✓	5.00	ดีมาก
		6				
คะแนนเฉลี่ย องค์ประกอบที่ 3					5.00	ดีมาก
ตัวบ่งชี้ที่ 4.1	5 ข้อ	5 ข้อ		✓	5.00	ดีมาก
คะแนนเฉลี่ย องค์ประกอบที่ 4					5.00	ดีมาก
ตัวบ่งชี้ที่ 5.1	5 ข้อ	4 ข้อ		✗	4.00	ดี
ตัวบ่งชี้ที่ 5.2	7 ข้อ	6 ข้อ		✗	4.00	ดี
ตัวบ่งชี้ที่ 5.3	6 ข้อ	6 ข้อ		✓	5.00	ดีมาก
คะแนนเฉลี่ย องค์ประกอบที่ 5					4.33	ดี
<b>คะแนนเฉลี่ย 18 ตัวบ่งชี้</b>					<b>4.61</b>	<b>ดีมาก</b>

แผนพัฒนาคุณภาพ (Quality Improvement Plan) ประจำปีการศึกษา 2565

(จากผลประเมินคุณภาพการศึกษาภายใน ประจำปีการศึกษา 2566)

เรื่องที่สามารถปรับปรุงได้จากผลการประเมินภาพรวม

ตัวบ่งชี้คุณภาพ	จุดแข็ง	จุดที่ควรพัฒนา	ข้อเสนอแนะ
องค์ประกอบที่ 1 การผลิตบัณฑิต			

ตัวบ่งชี้คุณภาพ	จุดแข็ง	จุดที่ควรพัฒนา	ข้อเสนอแนะ
1.1 ผลการบริหารจัดการหลักสูตรโดยรวม	หลักสูตรมีผลการดำเนินงานอยู่ในระดับดี โดยเป็นค่าคะแนนระดับดีทั้งอย่างต่อเนื่องและเพิ่มขึ้น (ค่าคะแนน 3.86 : ระดับดี) แสดงให้เห็นถึงพัฒนาการของหลักสูตรที่ดีขึ้น	ทุกหลักสูตร ควรพัฒนาผลการดำเนินงาน ให้มีค่าคะแนน 3.80 ขึ้นไป	ควรผลักดัน และส่งเสริมให้หลักสูตรพัฒนาดีขึ้นอย่างต่อเนื่อง
1.2 อาจารย์ประจำคณะที่มีคุณวุฒิปริญญาเอก	-	อาจารย์ควรพัฒนาคุณวุฒิปริญญาเอก ร้อยละ 50	ส่งเสริม พัฒนาอาจารย์ให้ได้วุฒิปริญญาเอกเพิ่มขึ้น
1.3 อาจารย์ประจำคณะที่ดำรงตำแหน่งทางวิชาการ	คณะมนุษยศาสตร์และสังคมศาสตร์ ระบบ กลไก ผลักดัน ส่งเสริมให้อาจารย์ทำผลงานทางวิชาการ และมีตำแหน่งทางวิชาการที่เพิ่มขึ้นอย่างต่อเนื่อง ในปีการศึกษา 2565 ร้อยละ 54.37	ตำแหน่งวิชาการระดับที่สูงขึ้น (รศ. /ศ.) ยังมีจำนวนน้อย	ควรส่งเสริมให้อาจารย์ทำผลงานทางวิชาการระดับ รศ. /ศ. เพิ่มขึ้น
1.4 การบริการนักศึกษา ระดับปริญญาตรี	-	พัฒนาสร้างระบบการให้บริการแก่นักศึกษา เพื่อให้สามารถจัดเก็บข้อมูลต่างๆ ที่เป็นประโยชน์สำหรับนักศึกษาและคณะ	ควรจัดทำฐานข้อมูลบริการศิษย์เก่า อันเป็นประโยชน์ต่อนักศึกษาและศิษย์เก่า
1.5 กิจกรรมนักศึกษา ระดับปริญญาตรี	-	กิจกรรมการบริการนักศึกษา ศิลป์เก่า	ควรมีกิจกรรมที่สร้างความสัมพันธ์ระหว่างศิษย์เก่าและศิษย์ปัจจุบัน
1.6 การส่งเสริมสมรรถนะ และทักษะการใช้ภาษาอังกฤษ	มีศูนย์ภาษา และสาขาวิชาต่างประเทศ	พัฒนาระบบสอบ CEFR ให้ได้มาตรฐาน	ควรมีการส่งเสริมการพัฒนาภาษาอังกฤษสำหรับการสอบวัดระดับ CEFR ในระดับ B1 ขึ้นไป
1.7 การส่งเสริมสมรรถนะ และทักษะด้านดิจิทัล	มีศูนย์เทคโนโลยีสารสนเทศ และการสื่อสารให้บริการส่งเสริม	-	-
1.8 ร้อยละของหลักสูตรที่นักศึกษามีส่วนร่วมในการสร้างนวัตกรรม		การส่งเสริมให้นักศึกษามีส่วนร่วมในการสร้างนวัตกรรม	ควรมีระบบกลไกกิจกรรมส่งเสริมให้นักศึกษามีส่วนร่วมในการสร้างนวัตกรรม

ตัวบ่งชี้คุณภาพ	จุดแข็ง	จุดที่ควรพัฒนา	ข้อเสนอแนะ
<b>องค์ประกอบที่ 2 การวิจัย</b>			
2.1 ระบบและกลไกงานวิจัย งานสร้างสรรค์ และนวัตกรรม	คณะมนุษยศาสตร์และสังคมศาสตร์มีศาสตร์ที่หลากหลาย ทำให้ดำเนินการด้านงานวิจัยได้หลากหลาย	ระบบ กลไก การส่งเสริมงานวิจัยให้เหมาะสม	การส่งเสริมให้นักศึกษามีส่วนร่วมในการสร้างนวัตกรรม
2.2 เงินสนับสนุนงานวิจัย และงานสร้างสรรค์	-	เงินทุนสนับสนุนวิจัยค่อนข้างน้อย	ควรส่งเสริมอาจารย์ให้ส่งขอทุนสนับสนุนงานวิจัยทั้งภายในและภายนอกให้มากขึ้น
2.3 ผลงานทางวิชาการของอาจารย์ประจำและนักวิจัย	-	ส่งเสริม การเผยแพร่ ตีพิมพ์ ผลงานวิชาการ ให้มากขึ้น	คณะต้องให้การสนับสนุนอย่างต่อเนื่องกับอาจารย์ที่กำลังเข้าสู่ตำแหน่งทางวิชาการ
2.4 งานวิจัย งานสร้างสรรค์ หรือนวัตกรรมที่นำไปใช้ประโยชน์ต่อชุมชน	มีงานวิจัยที่นำไปใช้ประโยชน์ เป็นร้อยละ 100		คณะควรกำกับติดตามผลงานของอาจารย์เพื่อนำไปใช้ประโยชน์กับชุมชนอย่างต่อเนื่อง
<b>องค์ประกอบที่ 3 การบริการวิชาการ</b>			
3.1 ระบบและกลไกการบริการวิชาการเพื่อการพัฒนาท้องถิ่น ชุมชน หรือสังคม	-	-	ควรมีการจัดโครงการบริการวิชาการในพื้นที่เป้าหมายให้ครอบคลุมและต่อเนื่อง เพื่อพัฒนาชุมชนอย่างยั่งยืน
3.2 จำนวนชุมชนเป้าหมายที่ได้รับการพัฒนาอย่างต่อเนื่องตามแผนเสริมสร้างความสัมพันธ์กับชุมชน	-	-	ควรมีการวางแผนการนำผลงานวิจัย งานสร้างสรรค์ และนวัตกรรมของคณะเพื่อแก้ไขปัญหาของแต่ละชุมชนอย่างเหมาะสมและชัดเจน
<b>องค์ประกอบที่ 4 ด้านศิลปวัฒนธรรม และความเป็นไทย</b>			
4.1 ระบบและกลไกด้านศิลปวัฒนธรรมและความเป็นไทย	-	-	ควรส่งเสริมการเผยแพร่ วัฒนธรรม พหุวัฒนธรรม ที่หลากหลายให้แพร่หลาย และทั่วถึง

ตัวบ่งชี้คุณภาพ	จุดแข็ง	จุดที่ควรพัฒนา	ข้อเสนอแนะ
<b>องค์ประกอบที่ 5 การบริหารจัดการ</b>			
5.1 การจัดการเรียนรู้แบบบูรณาการกับการทำงาน	-	คณะควรผลักดันให้มีจำนวนหลักสูตรที่เข้าร่วมการจัดการศึกษาในรูปแบบสหกิจศึกษาเพิ่มมากขึ้น	คณะ สร้างระบบ กลไก กระบวนดำเนินการ คณะประสานกับหลักสูตรเพื่อหาแนวปฏิบัติที่ดี การจัดสหกิจศึกษา และการศึกษาเชิงบูรณาการกับการทำงาน
5.2 การบริหารของคณะเพื่อการกำกับติดตามผลลัพธ์ตามพันธกิจกลุ่มสถาบัน และเอกลักษณ์ของคณะ	-	-	คณะมีหลักสูตรที่อยู่ในความรับผิดชอบของคณะมีหลายศาสตร์ การบริหารจัดการอาจารย์จำนวนมาก ควรดำเนินกิจกรรมและสร้างการมีส่วนร่วมกับคณาจารย์เพื่อร่วมขับเคลื่อนคณะให้ดำเนินการไปอย่างมีคุณภาพทั้งการบริหารจัดการคณะ การจัดการเรียนการสอน การพัฒนาบุคลากร การวิจัยและบริการวิชาการ โดยการจัดการความรู้ให้เป็นระบบ
5.3 ระบบกำกับการประกันคุณภาพหลักสูตร	-	คณะควรพัฒนา ระบบการเก็บรวบรวมข้อมูลอ้างอิงให้เป็นระบบ	ควรประสานงานทุกฝ่ายที่รับผิดชอบตัวบ่งชี้



## สารบัญ

	หน้า
คำนำ	ก
บทสรุปผู้บริหาร	ข
สารบัญ	ค
<b>ส่วนที่ 1 ส่วนนำ</b>	<b>1</b>
ประวัติความเป็นมา	1
ทำเนียบผู้บริหาร/คณะกรรมการประจำคณะ	3
โครงสร้างการบริหารงานภายในคณะ	3
ผังโครงสร้างการบริหารงานภายในคณะ	4
คณะกรรมการประจำคณะมนุษยศาสตร์และสังคมศาสตร์	5
คณะผู้บริหารคณะมนุษยศาสตร์และสังคมศาสตร์	5
ปรัชญา	5
วิสัยทัศน์ พันธกิจ นโยบาย	6
วัตถุประสงค์ ค่านิยมหลัก เอกลักษณ์ อัตลักษณ์	7
<b>ส่วนที่ 2 การวิเคราะห์สภาพแวดล้อม</b>	<b>9</b>
การวิเคราะห์สภาพแวดล้อมของคณะมนุษยศาสตร์และสังคมศาสตร์	9
วิเคราะห์จุดแข็ง จุดอ่อน โอกาส และความเสี่ยง	
<b>ส่วนที่ 3 ประเด็นยุทธศาสตร์และการเชื่อมโยงประเด็นยุทธศาสตร์</b>	<b>14</b>
ประเด็นยุทธศาสตร์และการเชื่อมโยงประเด็นยุทธศาสตร์คณะมนุษยศาสตร์ฯ	14
<b>ส่วนที่ 4 แผนปฏิบัติการ พัฒนาคุณภาพการศึกษา</b>	<b>18</b>
หลักการและเหตุผล	18
วิธีการคำนวณตัวชี้วัดของแผนพัฒนางานคุณภาพการศึกษา ปีการศึกษา 2566	20
ขั้นตอนการจัดทำแผนพัฒนาคุณภาพการศึกษา ปีการศึกษา 2566 มีดังนี้	21
ตารางแผนพัฒนาคุณภาพ (Quality Improvement Plan) ประจำปีการศึกษา 2566	22
<b>ส่วนที่ 5 การติดตาม และการประเมินแผน</b>	<b>34</b>
วัตถุประสงค์ของการติดตาม และประเมินผล	34
ขั้นตอนการติดตาม และประเมินผล	34
<b>ภาคผนวก</b>	<b>35</b>
คำสั่งมนุษยศาสตร์และสังคมศาสตร์ แต่งตั้งคณะกรรมการจัดทำแผน	36

# ส่วนที่ 1

## ส่วนนำ

### ประวัติความเป็นมา

**ชื่อคณะ** คณะมนุษยศาสตร์และสังคมศาสตร์ มหาวิทยาลัยราชภัฏนครสวรรค์

**ที่ตั้ง** 398 หมู่ 9 ถ.สวรรค่วิถี ต.นครสวรรค์ตก อ.เมือง จ.นครสวรรค์ 60000

**สีประจำคณะ** ส้ม – แสด

**ดอกไม้ประจำคณะ** แคนแสด

คณะมนุษยศาสตร์และสังคมศาสตร์ มหาวิทยาลัยราชภัฏนครสวรรค์ จัดตั้งขึ้นเมื่อ พ.ศ. 2518 โดยมีวัตถุประสงค์ของการจัดตั้งคณะวิชามนุษยศาสตร์และสังคมศาสตร์ วิทยาลัยนครสวรรค์ คือ

1. ให้การศึกษาขั้นพื้นฐานหมวดศิลปศาสตร์และวัฒนธรรมแก่นักศึกษาของสถาบัน เพื่อให้ได้บัณฑิตที่มีคุณสมบัติที่สังคมพึงประสงค์

2. ผลิตบัณฑิตในสาขาวิชาสังกัดคณะวิชามนุษยศาสตร์และสังคมศาสตร์ ในระดับอนุปริญญาและปริญญาตรี เพื่อสนองตอบความต้องการกำลังคนในสังคม และเพื่อเสริมสร้างคุณค่าของมนุษย์ให้สูงส่ง ในการดำเนินชีวิต และสร้างความเจริญให้แก่สังคมที่อาศัย

3. เป็นแหล่งในการค้นคว้าวิจัย และพัฒนาวิชาการด้านมนุษยศาสตร์เชิงวิชาการให้แก่ชุมชนในเขตจังหวัดนครสวรรค์ จังหวัดอุทัยธานี จังหวัดชัยนาท (สถาบันราชภัฏนครสวรรค์, 2536 : 25)

การพัฒนาของคณะวิชามนุษยศาสตร์และสังคมศาสตร์ มุ่งเน้นใน 3 ประเด็น คือ “พัฒนาคณะ พัฒนาวิชาการ และพัฒนากายภาพ”

1. การพัฒนาคณะ หมายถึง การพัฒนาคณาจารย์ เจ้าหน้าที่บุคลากร และนักศึกษาให้มีศักยภาพตามแนวทางและหน้าที่ของตน

2. การพัฒนาวิชาการ ได้แก่ การพัฒนาหลักสูตร การพัฒนางานวิจัย การสร้างผลงานทางวิชาการ รวมถึงการบริการวิชาการแก่ชุมชน และงานทำนุบำรุงศิลปวัฒนธรรม

3. การพัฒนากายภาพ หมายถึง การจัดหาอาคารสถานที่ และเครื่องมือประกอบการปฏิบัติการของทุกสาขาวิชาให้เพียงพอ

งบประมาณและกิจกรรมในแต่ละปีการศึกษาได้ถูกกำหนดโดยแนวทางข้างต้น เพื่อให้เกิดการพัฒนาทุกด้านในสัดส่วนที่เหมาะสม ทั้งนี้ เพื่อให้ผู้ที่เรียนจบจากคณะวิชามนุษยศาสตร์และสังคมศาสตร์ เป็นผู้ที่มีความเป็น ทำเป็น แก้ปัญหาเป็น และมีคุณธรรมประกอบกันโดยมีภูมิหลัง ดังนี้

พุทธศักราช	การดำเนินการ
พ.ศ. 2518	เปิดสอนหลักสูตรระดับปริญญาตรีตามพระราชบัญญัติวิทยาลัยครู พ.ศ. 2518
พ.ศ. 2521	เปิดสอนโครงการอบรมครูและบุคลากรทางการศึกษาประจำการ (อ.ค.ป)
พ.ศ. 2525	มีการแก้ไขเพิ่มเติมพระราชบัญญัติวิทยาลัยครู พ.ศ. 2518 คือ พระราชบัญญัติวิทยาลัยครู (ฉบับที่ 2 พ.ศ. 2527) ประเด็นสำคัญในการเปลี่ยนแปลง คือ ให้การศึกษาวิชาการใน

	สาขาวิชาต่าง ๆ ซึ่งทำให้คณะวิชาผลิตบัณฑิตถึงระดับปริญญาตรีในสาขาวิชาต่าง ๆ นอกเหนือจากปริญญาตรีครุศาสตร์ ที่เปิดสอนมาตั้งแต่ปี พ.ศ. 2518
พ.ศ. 2527	เปิดรับนักศึกษาระดับอนุปริญญาตรีศิลปศาสตร์ (อ.ศศ.) วิชาดนตรี
พ.ศ. 2528	เปิดรับนักศึกษาภาคปกติ สาขาครุศาสตรบัณฑิต (ค.บ.4 ปี) วิชาเอกสังคมศึกษา ภาษาอังกฤษ ภาษาไทย นาฏศิลป์ ศิลปะ และภูมิศาสตร์ตามลำดับ เปิดรับนักศึกษาระดับปริญญาตรี 2 ปีหลังโดยรับผู้สำเร็จการศึกษาระดับ ป.กศ.
พ.ศ. 2529	เปิดรับนักศึกษาในโครงการจัดการศึกษา สำหรับบุคลากร ประจำการ (กศ.บป.) ในระดับอนุปริญญาและปริญญาตรี สาขาครุศาสตร์ และศิลปศาสตร์ โดยเปิดรับนักศึกษาในโปรแกรมวิชาการพัฒนาชุมชน
พ.ศ. 2531	เปิดรับนักศึกษาในโปรแกรมวิชาดนตรี ภาษาอังกฤษธุรกิจและวัฒนธรรมศึกษา ในสาขาศิลปศาสตร์ระดับ อ.ศศ. และ ศศ.บ. ในส่วนสาขาครุศาสตร์ยังคงเปิดรับนักศึกษาในวิชาเอกต่าง ๆ เหมือนเดิม
พ.ศ. 2538	ประกาศใช้พระราชบัญญัติ สถาบันราชภัฏ เมื่อวันที่ 24 ม.ค. พ.ศ. 2538 มีผลให้เกิดการเปลี่ยนแปลงการบริหารงานครั้งใหญ่อีกครั้งหนึ่ง คณะวิชามนุษยศาสตร์และสังคมศาสตร์ จึงเปลี่ยนชื่อเป็น "คณะมนุษยศาสตร์และสังคมศาสตร์" และผู้ดำรงตำแหน่งบริหารคณะ ให้ใช้คำว่า "คณบดี" เมื่อวันที่ 25 ม.ค. พ.ศ. 2538
พ.ศ. 2543	เปิดรับนักศึกษาในโครงการ การศึกษาสำหรับเยาวชน (กศ.ยช)
พ.ศ. 2544	เปิดรับนักศึกษาโปรแกรมวิชาศิลปกรรม (ออกแบบประยุกต์ศิลป์) สาขาศิลปศาสตร์ และเปิดรับนักศึกษาหลักสูตรนานาชาติ โปรแกรมวิชาภาษาอังกฤษ สาขาวิชาศิลปศาสตร์
พ.ศ. 2545	เปิดรับนักศึกษาโปรแกรมวิชาภาษาไทย สาขาวิชาศิลปศาสตร์
พ.ศ. 2546	เปิดรับนักศึกษาโปรแกรมวิชานิติศาสตร์
พ.ศ. 2546	เปิดหลักสูตรนาฏศิลป์และการละคร
พ.ศ. 2548	เปลี่ยนสถานภาพจากสถาบันราชภัฏนครสวรรค์ เป็นมหาวิทยาลัยราชภัฏนครสวรรค์ มีการปรับโครงสร้างการบริหารคณะ
พ.ศ. 2549	เปิดรับนักศึกษาจากสาธารณรัฐประชาชนจีน โปรแกรมวิชาภาษาไทย ตามโครงการความร่วมมือกับวิทยาลัยการอาชีพและเทคโนโลยีหนานหนิง
พ.ศ. 2552	เปิดรับนักศึกษาจากสาธารณรัฐประชาชนจีน โปรแกรมวิชาภาษาไทย ตามโครงการความร่วมมือกับวิทยาลัยนานาชาติทาเลนต์ กวางสี
พ.ศ. 2552	เปิดรับนักศึกษาสาขาวิชาภูมิศาสตร์ สาขาวิชาภูมิสารสนเทศเพื่อการพัฒนา
พ.ศ. 2554	เปิดรับนักศึกษาระดับปริญญาโท หลักสูตรศิลปศาสตรมหาบัณฑิต สาขาการบริหารเพื่อการพัฒนาท้องถิ่น
พ.ศ. 2556	เปิดรับนักศึกษาสาขาวิชาประวัติศาสตร์ สาขาวิชาศิลปกรรม
พ.ศ. 2562	เปิดหลักสูตรครุศาสตรบัณฑิต สาขาวิชาดนตรีศึกษา และสาขาวิชาศิลปศึกษา

พ.ศ. 2563	โครงการความร่วมมือกับตำรวจ (โครงการ MOU ตำรวจ)
พ.ศ. 2564	หลักสูตรวิทยาการดนตรีและศิลปะการแสดง
พ.ศ. 2565	เปิดหลักสูตรรัฐศาสตรมหาบัณฑิต

### ทำเนียบผู้บริหาร

ผู้บริหารคณะมนุษยศาสตร์และสังคมศาสตร์ มหาวิทยาลัยราชภัฏนครสวรรค์ ตั้งแต่ พ.ศ. 2519 - ปัจจุบัน จำนวนทั้งหมด 14 ท่าน ตามลำดับ ดังนี้

ลำดับ	ชื่อ - นามสกุล	ระยะเวลา
1.	อาจารย์วิเชียร อชิโนบุญวัฒน์	ดำรงตำแหน่งระหว่าง พ.ศ. 2519 - 2523
2.	อาจารย์สมเจต อ่ารอด (อาจารย์ณัฐพงศ์ อ่ารอด จตุทิพย์)	ดำรงตำแหน่งระหว่าง พ.ศ. 2523 - 2525
3.	ผู้ช่วยศาสตราจารย์แสวก ใจสะอาด	ดำรงตำแหน่งระหว่าง พ.ศ. 2525 - 2528
4.	ผู้ช่วยศาสตราจารย์เสนอ บุตรประดิษฐ์	ดำรงตำแหน่งระหว่าง พ.ศ. 2528 - 2532
5.	รองศาสตราจารย์บุญเรือง อินทวัฒน์	ดำรงตำแหน่งระหว่าง พ.ศ. 2532 - 2536
6.	รองศาสตราจารย์(พิเศษ) ดร.ไพศาล สรรสวัสดิ์	ดำรงตำแหน่งระหว่าง พ.ศ. 2536 - 2538
7.	อาจารย์สมศักดิ์ ขวัญเมือง	ดำรงตำแหน่งระหว่าง พ.ศ. 2538 - 2541
8.	ผู้ช่วยศาสตราจารย์เสรี ชาเหลา	ดำรงตำแหน่งระหว่าง พ.ศ. 2541 - 2544
9.	ผู้ช่วยศาสตราจารย์เสรี ชาเหลา	ดำรงตำแหน่งระหว่าง พ.ศ. 2545 - 2547
10.	ผู้ช่วยศาสตราจารย์เสาวดี ธนวิภาคนนท์	ดำรงตำแหน่งระหว่าง พ.ศ. 2547 - 2551
11.	ผู้ช่วยศาสตราจารย์ ดร.ประจักษ์ รอดอาวุธ	ดำรงตำแหน่งระหว่าง พ.ศ. 2552 - 2555
12.	ดร.พิสิษฐ์ จอมบุญเรือง	ดำรงตำแหน่งระหว่าง พ.ศ. 2556 - 2560
13.	ผู้ช่วยศาสตราจารย์ ดร.ภิญโญ ภูเทศ	ดำรงตำแหน่งระหว่าง พ.ศ. 2560 - 2564
14.	รองศาสตราจารย์ ดร.สุชาติ แสงทอง	ดำรงตำแหน่งระหว่าง พ.ศ. 2564 - ปัจจุบัน

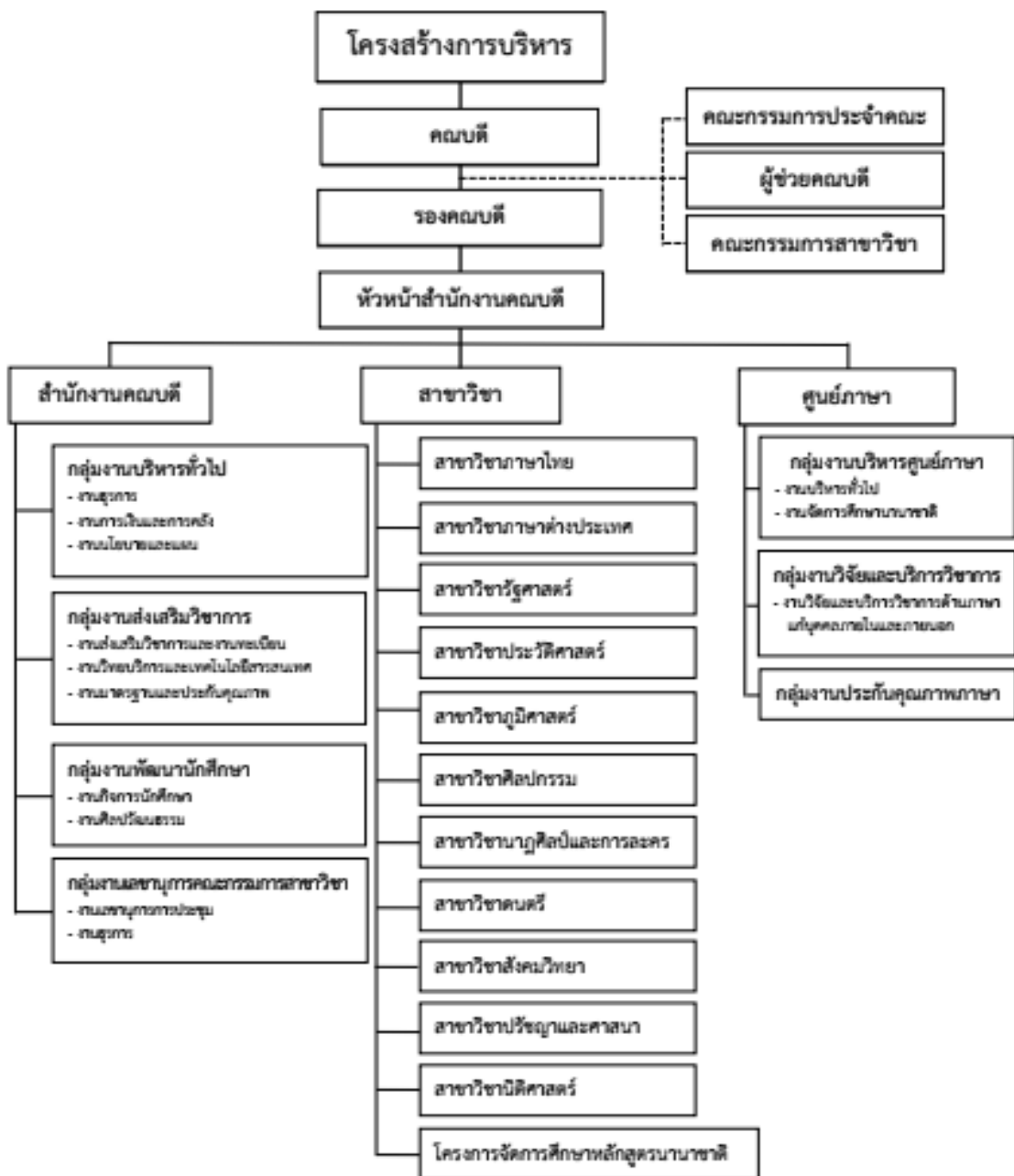
คณบดีทั้งหมดได้รับการคัดเลือกมาจากคณาจารย์ประจำในคณะมนุษยศาสตร์และสังคมศาสตร์ ให้ทำหน้าที่เป็นผู้บริหารคณะวิชา จึงมีหน้าที่ทั้งการบริหารงานทั่วไปและงานบริหารวิชาการ ตอบสนองนโยบาย พันธกิจของมหาวิทยาลัย นโยบายยุทธศาสตร์ชาติ และเอกลักษณ์เฉพาะของคณะนำพาองค์กรไปสู่ความมั่นคงและก้าวหน้า

### โครงสร้างการบริหารงานภายในคณะมนุษยศาสตร์และสังคมศาสตร์

การบริหารงานภายในคณะมนุษยศาสตร์และสังคมศาสตร์นั้น มี “คณบดี” เป็นผู้บังคับบัญชารับผิดชอบ มีรองคณบดี หัวหน้าสำนักงาน หัวหน้าสาขาวิชา ซึ่งมีทั้งหมด 11 สาขาวิชา 1 โครงการจัด

การศึกษา และศูนย์ภาษา แบ่งเป็น 3 กลุ่ม คือ กลุ่มภาษา กลุ่มมนุษย์ กลุ่มสังคม และโครงการจัดการศึกษา ดังนี้

1. กลุ่มภาษา มี 2 สาขาวิชา 1 โครงการจัดการศึกษา คือ สาขาวิชาภาษาต่างประเทศ สาขาวิชาภาษาไทย และโครงการจัดการศึกษาหลักสูตรนานาชาติ
2. กลุ่มมนุษย์ มี 5 สาขาวิชา คือ สาขาวิชาปรัชญาและศาสนา สาขาวิชาศิลปกรรม สาขาวิชาดนตรี และสาขาวิชานาฏศิลป์และการละคร
3. กลุ่มสังคม มี 5 สาขาวิชา คือ สาขาวิชาสังคมวิทยา สาขาวิชาภูมิศาสตร์ สาขาวิชาประวัติศาสตร์ สาขาวิชารัฐศาสตร์ และสาขาวิชานิติศาสตร์



**คณะกรรมการประจำคณะมนุษยศาสตร์และสังคมศาสตร์ลำดับที่**

ที่	ชื่อ-นามสกุล	ตำแหน่ง
1.	รองศาสตราจารย์ ดร.สุชาติ แสงทอง	คณบดี
2.	อาจารย์ ดร.สนั่น กัลปา	รองคณบดีฝ่ายบริหาร
3.	ผู้ช่วยศาสตราจารย์ธนสิทธิ์ คณหา	รองคณบดีฝ่ายวิชาการและประกัน คุณภาพการศึกษา
4.	ผู้ช่วยศาสตราจารย์สุกัญญา เจริญสุข	รองคณบดีฝ่ายกิจการนักศึกษา
5.	ดร.ใหญ่ โรจน์สุวนิชกร	ผู้ทรงคุณวุฒิ
6.	ศาสตราจารย์เกียรติคุณ ดร.อนุรักษ์ ปัญญานูวัฒน์	ผู้ทรงคุณวุฒิ
7.	นายวิรัช ตั้งประดิษฐ์	ผู้ทรงคุณวุฒิ
8.	รองศาสตราจารย์ ดร.สุวรรณา คุณดิลกณัฐวสา	ผู้แทนคณาจารย์
9.	ผู้ช่วยศาสตราจารย์ ดร. นงลักษณ์ ปิยะมั่งคลา	ผู้แทนคณาจารย์
10.	ผู้ช่วยศาสตราจารย์อนัญญา วารีสอาด	ผู้ช่วยคณบดีและรักษาการหัวหน้า สำนักงานคณบดี

**คณะผู้บริหารคณะมนุษยศาสตร์และสังคมศาสตร์**

ที่	ชื่อ-นามสกุล	ตำแหน่ง
1.	รองศาสตราจารย์ ดร.สุชาติ แสงทอง	คณบดี
2.	อาจารย์ ดร.สนั่น กัลปา	รองคณบดีฝ่ายบริหาร
3.	ผู้ช่วยศาสตราจารย์ธนสิทธิ์ คณหา	รองคณบดีฝ่ายวิชาการและประกันคุณภาพการศึกษา
4.	ผู้ช่วยศาสตราจารย์สุกัญญา เจริญสุข	รองคณบดีฝ่ายกิจการนักศึกษา
5.	ผู้ช่วยศาสตราจารย์อนัญญา วารีสอาด	ผู้ช่วยคณบดีและรักษาการหัวหน้าสำนักงานคณบดี
6.	อาจารย์นราธิป เฟ่งพิศ	ผู้ช่วยคณบดีฝ่ายพันธกิจสัมพันธ์และเทคโนโลยี สารสนเทศ
7.	ผู้ช่วยศาสตราจารย์ ดร.วรวิทย์ นพแก้ว	ผู้ช่วยคณบดีฝ่ายวิจัยและการบริการวิชาการเชิงพื้นที่
8.	อาจารย์ดนธินี ฟองคำ	ผู้ช่วยคณบดีฝ่ายส่งเสริมวิชาการ

**ปรัชญา**

จัดการศึกษาเพื่อพัฒนาคน สู่การพัฒนาชาติ ด้วยศาสตร์และศิลป์ อารามภูมิปัญญาแห่งแผ่นดิน  
พัฒนาท้องถิ่นอย่างยั่งยืน

## วิสัยทัศน์

คณะมนุษยศาสตร์และสังคมศาสตร์ มีความเป็นเลิศในการผลิตบัณฑิตที่มีศักยภาพ มีความรู้คู่คุณธรรม สร้างสรรค์งานวิจัยและนวัตกรรมเชิงบูรณาการ อารงภาษา ศิลปวัฒนธรรม เพื่อการพัฒนาท้องถิ่นให้ยั่งยืนร่วมกันภายใต้ปรัชญาเศรษฐกิจพอเพียง และเตรียมความพร้อมสู่สากล

## พันธกิจ

คณะมนุษยศาสตร์และสังคมศาสตร์ มีพันธกิจในการพัฒนาคณะ ดังนี้

1. ผลิตบัณฑิตระดับอุดมศึกษา
2. สร้างสรรค์งานวิจัย นวัตกรรม และงานวิชาการ
3. ให้บริการวิชาการแก่สังคม
4. บริหารจัดการองค์กรตามหลักธรรมาภิบาล
5. ส่งเสริม พัฒนา อนุรักษ์ ฟื้นฟู ศิลปวัฒนธรรม

## นโยบาย

คณะมนุษยศาสตร์และสังคมศาสตร์มีนโยบายในการขับเคลื่อนปรัชญา วิสัยทัศน์ และพันธกิจให้เกิดประสิทธิภาพและประสิทธิผลมีมาตรฐาน ดังต่อไปนี้

1. นโยบายด้านการจัดการเรียนการสอน: ส่งเสริมให้มีบรรยากาศการเรียนการสอนหรือสิ่งแวดล้อมในการเรียนรู้ของนักศึกษา ความพร้อมของห้องเรียน หลักสูตรมีความทันสมัยเข้ากับสภาวการณ์ปัจจุบัน สนับสนุนกิจกรรมและบริการแก่ผู้เรียนสู่ความเป็นเลิศทางวิชาการ โดยนำกระบวนการประกันคุณภาพการศึกษาเป็นกลไกในการบริหารที่เอื้อประโยชน์ต่อการพัฒนาการเรียนการสอน ส่งเสริมการใช้เทคนิคการสอนที่ เน้นผู้เรียนเป็นศูนย์กลาง (Active Learning) รวมถึงแนวทางการจัดการส่งเสริม Cooperative and work Integrated Education : CWIE มีการบูรณาการศิลปวัฒนธรรม งานวิจัย และการบริการวิชาการสู่การเรียน การสอน

2. นโยบายด้านกิจกรรมการพัฒนานักศึกษาสู่ความเป็นเลิศ: ส่งเสริมและสนับสนุนการจัดกิจกรรมช่วย เสริมทักษะการเรียนรู้ในศตวรรษที่ 21 เพื่อสร้างประสบการณ์และพัฒนาให้นักศึกษามีความพร้อมด้วยคุณลักษณะของบัณฑิตที่พึงประสงค์ โดยบูรณาการศิลปวัฒนธรรมกับกิจกรรมนักศึกษา ส่งเสริมการสร้างเครือข่าย ในการทำกิจกรรมทางวิชาการให้กับนักศึกษา ทั้งภายในสถาบันและระหว่างสถาบัน และส่งเสริมการจัดกิจกรรม ให้บริการข้อมูลข่าวสารที่เป็นประโยชน์แก่นักศึกษาและศิษย์เก่า

3. นโยบายด้านการวิจัย: ส่งเสริม สนับสนุน และพัฒนาคุณภาพมาตรฐานการวิจัยเชิงพื้นที่ (Area based) และสืบสานโครงการอันเนื่องมาจากพระราชดำริ โดยสนับสนุนทุนวิจัย สำหรับนักวิจัยรุ่นใหม่ และพัฒนาศักยภาพนักวิจัยให้ได้รับทุนวิจัยจากแหล่งทุนวิจัยภายนอกสถาบัน และมีความสามารถทำวิจัยที่มีผลกระทบและประโยชน์แก่สังคม วิถีวัฒนธรรม และเศรษฐกิจ ตลอดจนสนับสนุนการเผยแพร่ผลงานวิจัยสู่สาธารณชน รวมถึงปริมาณผลงานวิจัย การอ้างอิงผลงานวิจัย รายได้จากการวิจัย และชื่อเสียงของคณะ ซึ่ง

ประกอบด้วย ชื่อเสียงด้านการวิจัย จำนวนผลงานตีพิมพ์ต่ออาจารย์และนักศึกษา ในระดับชาติและนานาชาติ

4. นโยบายด้านการบริการวิชาการสู่สังคม: ส่งเสริมการบริการทางวิชาการ การถ่ายทอดองค์ความรู้สู่ชุมชนสังคมที่ตอบสนองความต้องการของสังคม และส่งเสริมการสร้างเครือข่ายความร่วมมือกับ หน่วยงานภายนอกทั้งในและต่างประเทศ ในการจัดทำบริการวิชาการแก่สังคม เพื่อให้ก่อเกิดรายได้ของคณะที่ได้รับ การสนับสนุนทุนวิจัย และทุนการบริการวิชาการจากหน่วยงานทั้งภายในและภายนอก

5. นโยบายด้านการทำนุบำรุงศิลปวัฒนธรรม: ส่งเสริมการอนุรักษ์ ฟื้นฟู สืบสาน ศิลปวัฒนธรรม และภูมิปัญญาท้องถิ่นเชิงพื้นที่ ส่งเสริมการพัฒนาศิลปวัฒนธรรมบนพื้นฐานภูมิปัญญาที่บ่งบอกถึงความหลากหลายและวัฒนธรรมไทยสู่การสร้างนวัตกรรมด้านศิลปวัฒนธรรมในมิติหลากหลายที่ตอบสนอง ความต้องการของท้องถิ่นและสังคม และส่งเสริมการเผยแพร่ศิลปวัฒนธรรมต่อสาธารณชน

6. นโยบายด้านการพัฒนาศักยภาพบุคลากร: ส่งเสริม สนับสนุน พัฒนาคุณภาพมาตรฐานอาจารย์ และบุคลากรสายสนับสนุนให้ได้รับการพัฒนาอย่างต่อเนื่องและเป็นระบบ มีศักยภาพทางด้านวิชาชีพและตำแหน่งทางวิชาการ และมีสมรรถนะได้มาตรฐานวิชาชีพตามสายงาน

7. นโยบายด้านการบริหาร: มีการสร้างวัฒนธรรมและยกระดับคุณภาพองค์กรการจ้ดระบบการบริหารที่ดี ให้มีคุณภาพได้มาตรฐาน โปร่งใส มีแนวทางการบริหารงานที่ชัดเจน มีความเป็นธรรมาภิบาล มีการ จัดการความรู้เพื่อพัฒนาองค์กร และดำเนินงานโดยการมุ่งเน้นประสิทธิภาพและประสิทธิผลที่ให้ความสำคัญกับ ผลประโยชน์ของส่วนรวม

8. นโยบายด้านการประกันคุณภาพการศึกษา: ส่งเสริม สนับสนุน พัฒนาให้บุคลากรและนักศึกษา มีศักยภาพทั้งตระหนักถึงความสำคัญ และมีส่วนร่วมในการพัฒนาคุณภาพ และมาตรฐานการศึกษา สร้าง วัฒนธรรม คุณภาพให้เป็นวัฒนธรรมขององค์กร

### วัตถุประสงค์

1. เพื่อผลิตบัณฑิตให้มีคุณภาพในสาขาวิชาชีพ และเสริมสร้างด้านคุณธรรมจริยธรรม
2. พัฒนาคุณภาพบัณฑิต และบุคลากร โดยยึดหลักปรัชญาเศรษฐกิจพอเพียง 3 ประการ คือ ความพอประมาณ ความมีเหตุมีผล การมีภูมิคุ้มกันในตัว
3. เพื่อผลิตผลงานวิจัย เอกสารตำรา บทความ งานทางวิชาการ พร้อมมีการเผยแพร่สู่สาธารณชน ใน ระดับท้องถิ่น ภูมิภาค ระดับชาติ และนานาชาติ
4. เพื่อพัฒนาหลักสูตรสาขาวิชาสู่ความเป็นเลิศตรงกับความต้องการของท้องถิ่น และสอดคล้องกับการเปลี่ยนแปลงของสังคม และเตรียมบุคลากรพร้อมเข้าสู่ประชาคมอาเซียน
5. เพื่อพัฒนาปรับปรุงการบริหารจัดการงานในองค์กรภายใต้หลักธรรมาภิบาล ด้านการบริหารงานบุคคล วัสดุ งบประมาณ การบริการ และการประสานงานเครือข่ายให้สามารถดำเนินการตามภารกิจอย่างเป็นระบบ มีคุณภาพ และประสิทธิภาพ



6. เพื่อสนับสนุน ส่งเสริม อนุรักษ์ ทำนุบำรุงศิลปวัฒนธรรม ภาษา ศาสนา สิ่งแวดล้อม และการสืบสาน โครงการอันเนื่องมาจากพระราชดำริภายใต้ปรัชญาเศรษฐกิจพอเพียง

### ค่านิยมหลัก

SMARTE

S = Sufficiency Economy M = Management and Morality A = Achievement

R = Role and Responsibility T = Technological

E = Effectiveness

### เอกลักษณ์

มีการบูรณาการนำองค์ความรู้ทุกหลักสูตรของสาขาวิชามาปฏิบัติตามพันธกิจอย่างมีส่วนร่วมในการพัฒนาท้องถิ่น

### อัตลักษณ์

มีความรู้คู่คุณธรรม นำสู่การพัฒนาท้องถิ่น

## ส่วนที่ 2

### การวิเคราะห์สภาพแวดล้อม

การดำเนินการจัดทำแผนในครั้งนี้ ได้ระดมความคิดเห็นจากผู้ทรงคุณวุฒิ คณะกรรมการจัดทำแผน คณะกรรมการบริหารคณะฯ คณาจารย์ เจ้าหน้าที่ และนักศึกษา ผ่านการประชุมสัมมนาเชิงปฏิบัติการในระดับต่าง ๆ เพื่อทำการวิเคราะห์ผลการดำเนินงานตามยุทธศาสตร์ ที่ผ่านมา พร้อมทั้งการประเมินสภาพการณ์ของบริบทคณะ และวิเคราะห์สถานการณ์ของการพัฒนาการศึกษา และความต้องการของประเทศที่เปลี่ยนแปลงไป เพื่อกำหนดทิศทางการดำเนินงานทางยุทธศาสตร์ให้มีความสัมพันธ์กับการดำเนินงานแบบมุ่งผลสัมฤทธิ์ เพื่อให้ผู้ที่เกี่ยวข้องนำไปปฏิบัติได้อย่างมีประสิทธิภาพ เพื่อกำหนดยุทธศาสตร์การพัฒนาของคณะ โดยวิเคราะห์สภาพแวดล้อมจากจุดแข็ง จุดอ่อน โอกาส และอุปสรรค ผลการวิเคราะห์ในแต่ละด้าน ดังต่อไปนี้

#### 1. การวิเคราะห์สภาพแวดล้อมและบริบททั่วไป (SWOT Analysis)

##### 1) ผลการวิเคราะห์สภาพแวดล้อมภายใน

###### จุดแข็ง (Strength)

- (1) คณะมนุษยศาสตร์และสังคมศาสตร์ มีศาสตร์สาขาที่สามารถบูรณาการศาสตร์ได้กับทุกภาคส่วนทั้ง ภาครัฐและเอกชน ตอบสนองความต้องการของผู้เรียนและท้องถิ่น
- (2) คณะมนุษยศาสตร์และสังคมศาสตร์ มีบุคลากรสายวิชาการที่มีผลงานทางวิชาการ มีการบริการวิชาการ และการรับใช้สังคม อีกทั้งได้รับตำแหน่งทางวิชาการสูงเพิ่มขึ้น
- (3) คณะมนุษยศาสตร์และสังคมศาสตร์ มีความหลากหลายศาสตร์สาขาวิชาซึ่งจะเอื้อประโยชน์ในการจัดทำ หลักสูตรระยะสั้นเพื่อพัฒนาและเพิ่มศักยภาพบุคลากรในท้องถิ่น
- (4) มนุษยศาสตร์และสังคมศาสตร์ มีบุคลากรสายวิชาการและสายสนับสนุนที่เพียงพอ และมีทีมผู้บริหาร ที่พร้อมให้การสนับสนุนด้านการเรียนการสอน วิจัย การบริการวิชาการ และทำงานเชิงพื้นที่
- (5) คณะมนุษยศาสตร์และสังคมศาสตร์ มีสิ่งสนับสนุนการเรียนรู้ และอาคารสถานที่เป็นของคณะฯ เช่น ห้องประชุมที่เพียงพอ ศูนย์ภาษา ห้องคอมพิวเตอร์ ห้องวารสาร ห้องสตูดิโอ เป็นต้น เพื่อให้บริการแก่ นักศึกษาตลอดจนบุคลากรของคณะ ฯ
- (6) คณะมนุษยศาสตร์และสังคมศาสตร์มีเครือข่ายความร่วมมือทางวิชาการจากหลากหลายสาขา และจากองค์กร และหน่วยงานต่าง ๆ เช่น วิทยาลัยชุมชน องค์การบริหารส่วนจังหวัดนครสวรรค์ เทศบาล นครนครสวรรค์ องค์การบริหารส่วนตำบล และสถานศึกษาต่าง ๆ เป็นต้น
- (7) นักศึกษามีศักยภาพตามศาสตร์ของสาขาวิชาที่ตนเองถนัด และมีความสามารถในการสร้างผลงานให้เป็นที่ยอมรับ และสร้างชื่อเสียงให้กับคณะฯ

(8) นักศึกษาคณะมนุษยศาสตร์และสังคมศาสตร์มีคุณลักษณะที่โดดเด่น สู้งาน มีคุณธรรม จริยธรรม และมี ทักษะทางสังคม การสื่อสารที่ดี มีทักษะการคิดแบบเชิงบวก และคิดแบบมีวิจารณ์ญาณและสร้างสรรค์

(9) นักศึกษาคณะมนุษยศาสตร์และสังคมศาสตร์มีทักษะด้านดิจิทัลได้มาตรฐาน IC3 และมีทักษะในการ สื่อสารด้านภาษาสากล

(10) คณะมนุษยศาสตร์และสังคมศาสตร์ มีหลักสูตรการศึกษาทั้งระดับบัณฑิตจำนวน 11 หลักสูตร และหลักสูตรระดับมหาบัณฑิต จำนวน 2 หลักสูตร และหลักสูตรที่เกี่ยวข้องกับการผลิตครูทางการศึกษา จำนวน 2 หลักสูตร

(11) คณะมนุษยศาสตร์และสังคมศาสตร์ มีการทำงานที่มุ่งเน้นกระบวนการมีส่วนร่วมของบุคลากร ทั้งสายวิชาการ และสายสนับสนุน มีการกำกับติดตามการทำงานของผู้บริหาร รวมทั้งมีการประเมินการทำงานของผู้บริหาร โดยผู้ทรงคุณวุฒิทั้งจากบุคลากรภายใน และภายนอก

(12) คณะมนุษยศาสตร์และสังคมศาสตร์มีหลักสูตรและบุคลากรสำหรับอาชีพในอนาคตและหลักสูตร เชิงพื้นที่ ที่มีความหลากหลายทันสมัย สามารถส่งเสริมขีดความสามารถในการจัดการเรียนรู้ตามศาสตร์ของ สาขาวิชา เพื่อตอบสนองความต้องการของท้องถิ่นให้มีประสิทธิภาพมากขึ้น

(13) คณะมนุษยศาสตร์และสังคมศาสตร์ เป็นองค์กรชั้นนำในการสร้างสรรค์นวัตกรรมสู่การเป็นองค์กร ต้นแบบในการพัฒนาเชิงพื้นที่ ให้เป็นแหล่งในการเรียนรู้อย่างยั่งยืน

(14) เพื่อตอบสนองความต้องการของท้องถิ่นพัฒนาทักษะของบุคลากรทางการศึกษาให้มีประสิทธิภาพมากขึ้น

(15) คณะมนุษยศาสตร์และสังคมศาสตร์ ส่งเสริมขีดความสามารถในการจัดการเรียนรู้ตามศาสตร์ ของสาขาวิชา และพัฒนาสิ่งสนับสนุนการเรียนรู้ที่ทันสมัยส่งเสริมอาจารย์ให้มีทักษะการจัดกิจกรรมการเรียนรู้ที่ทันสมัยพัฒนานักวิจัยด้านรับใช้สังคม

(16) คณะมนุษยศาสตร์และสังคมศาสตร์ มีระบบการบริหารจัดการคณะภายใต้กรอบยุทธศาสตร์ ของมหาวิทยาลัยที่ส่งเสริมให้บุคลากรสายวิชาการและสายสนับสนุนได้พัฒนาทักษะตนเอง เพื่อยกระดับ คุณภาพงานอย่างต่อเนื่อง

(17) คณะมนุษยศาสตร์และสังคมศาสตร์ มีบัณฑิตที่มีความรู้ความสามารถ และมีศักยภาพ ทั้งด้านวิชาการ และการปฏิบัติ เป็นที่ยอมรับและเป็นที่ต้องการของตลาดสามารถนำความรู้ไปใช้ในการประกอบอาชีพได้

(18) คณะมนุษยศาสตร์และสังคมศาสตร์ มีระบบสารสนเทศของมหาวิทยาลัยที่เอื้อต่อการพัฒนาระบบดิจิทัล ของคณะ เช่น e-portfolio, e-office เป็นต้น

(19) มีสื่อออนไลน์หลากหลายรูปแบบในการบริหาร เช่น การประชาสัมพันธ์ผ่าน Facebook การแก้ไข ปัญหาห้องเรียนผ่าน Line การผลิตสื่อในช่องยอดมนุษย์เพื่อเผยแพร่ความรู้สู่โลกดิจิทัล

(20) คณะมนุษยศาสตร์และสังคมศาสตร์ มีการบริหารงบประมาณภายใต้กรอบยุทธศาสตร์ และพันธกิจของ มหาวิทยาลัย มีระบบการจัดหารายได้จากศักยภาพและสินทรัพย์ของคณะ

### จุดอ่อน (Weakness)

- (1) งบประมาณที่คณะได้รับการจัดสรรมีไม่เพียงพอต่อการพัฒนาในด้านต่าง ๆ เช่น สื่อและอุปกรณ์การเรียน การสอน อาคาร สถานที่ไม่ทันสมัย และมีการกระจายตัวกันมากทำให้ไม่สะดวกต่อการติดต่อประสานงาน
- (2) ทุนสนับสนุนการศึกษาจากคณะฯ มีน้อย และไม่เพียงพอต่อการส่งเสริมนักศึกษา
- (3) การบริหารจัดการของคณะยังไม่สอดคล้อง หรือตอบสนองกับนวัตกรรมบริการรูปแบบใหม่ โดยเฉพาะระบบการสอนออนไลน์
- (4) บุคลากรสายวิชาการ และสายสนับสนุนที่เป็นอัตราจ้างไม่มีความมั่นคงในอาชีพ
- (5) ระบบและระเบียบปฏิบัติราชการไม่เอื้อต่อการปฏิบัติงาน เช่น การเบิกจ่ายเงิน มีข้อจำกัดซับซ้อน ยุ่งยาก เป็นต้น
- (6) ขาดพื้นที่แสดงผลงานทางวิชาการของนักศึกษา และสถานที่ทำกิจกรรมที่เหมาะสมสำหรับนักศึกษา
- (7) อุปกรณ์การเรียนการสอนไม่ทันสมัย มีการชำรุดบ่อย บางห้องไม่พร้อมใช้งาน บางสาขาไม่มีห้องเรียน ปฏิบัติการเฉพาะศาสตร์ของแต่ละสาขา
- (8) คนขาดสำนึก ความรับผิดชอบ ความร่วมมือ การทำงานเป็นทีม ขาดการปฏิสัมพันธ์ระหว่างผู้บริหารอาจารย์ และเจ้าหน้าที่ การบูรณาการศาสตร์ระหว่างสาขาขาด และการสื่อสารตอบกลับของผู้บริหารเมื่อเกิดปัญหา
- (9) บรรยากาศโดยรวมไม่เหมาะสมในการทำงาน ขาดการดูแลห้องเรียนให้ทันสมัย สะอาด น่าใช้ และพร้อม ใช้งาน
- (10) การบริหารงบประมาณทุนวิจัยยังไม่ทั่วถึง และขาดการบริการวิชาการเชิงพื้นที่ และไม่มี การหารายได้ เข้าสู่คณะฯ
- (11) คณะมนุษยศาสตร์และสังคมศาสตร์ มีจำนวนนักศึกษาลดลง และบางหลักสูตรไม่มี นักศึกษานักศึกษา มีการออกกลางคันมาก และนักศึกษาขาดความกระตือรือร้นในการเข้าร่วมกิจกรรมต่าง ๆ
- (12) บุคลากรขาดทักษะด้านภาษาต่างประเทศ เทคนิค หรือนวัตกรรมการเรียนรู้ในศตวรรษที่

21

- (13) ขาดการบูรณาการศาสตร์ต่าง ๆ ร่วมกันของนักวิจัย และนักวิชาการในการทำงานเชิงพื้นที่

- (14) คณาจารย์ขาดทักษะ และความชำนาญในการขอทุนวิจัยจากภายนอก เพื่อบูรณาการ ศาสตร์สาขา งานวิจัยในการพัฒนาศักยภาพทางวิชาการ

## 1.2 ผลการวิเคราะห์สภาพแวดล้อมภายนอก

### โอกาส (Opportunities)

- (1) มหาวิทยาลัยราชภัฏนครสวรรค์ เป็นมหาวิทยาลัย กลุ่มที่ 3 คือ กลุ่มพัฒนาชุมชนท้องถิ่น และคณะ มนุษยศาสตร์และสังคมศาสตร์มีศาสตร์สาขาที่ตอบโจทย์มากกว่าคณะอื่นที่สุด

(2) คณะมนุษยศาสตร์และสังคมศาสตร์ มีเครือข่ายศิษย์เก่าที่เข้มแข็ง มีศักยภาพ เป็นผู้นำท้องถิ่น ผู้นำท้องที่ และผู้นำองค์กรที่หลากหลาย สามารถสร้างเป็นภาคีเครือข่ายทางวิชาการได้

(3) นโยบายของประเทศที่มุ่งเน้นการขับเคลื่อนเศรษฐกิจแบบเติมไปสู่ระบบเศรษฐกิจที่ขับเคลื่อนด้วย นวัตกรรม และ SDG เป็นต้น ที่มุ่งเน้นเศรษฐกิจฐานราก คุณค่า และสร้างมูลค่าเพิ่มเป็นฐานการพัฒนา

(4) คณะมนุษยศาสตร์และสังคมศาสตร์ มีชุมชน ท้องถิ่น และท้องที่เป็นฐานการพัฒนาที่ส่งเสริมกระบวนการ เรียนการสอนร่วมกับภาครัฐ และเอกชนตลอดจนมหาวิทยาลัยต่างประเทศ (จีน และไต้หวัน)

(5) คณะมนุษยศาสตร์และสังคมศาสตร์ มีการพัฒนาระบบบริหารจัดการงานวิจัย การเผยแพร่ คຸ້ມគອງ ทรัพย์สินทางปัญญา และเร่งพัฒนาระบบฐานข้อมูลนักวิจัยด้านรับใช้สังคม

(6) พัฒนาศูนย์คลัสเตอร์และระบบการให้บริการวิชาการแก่ท้องถิ่น โดยจัดทำเทคโนโลยีข้อมูล big data สำหรับ สืบค้นข้อมูลต่าง ๆ ให้แก่ชุมชนท้องถิ่น

(7) คณะมนุษยศาสตร์และสังคมศาสตร์ มีเครือข่ายการเรียนรู้นอกห้องเรียนเป็นแหล่งเรียนรู้ ให้แก่นักศึกษาได้ ไปศึกษาเรียนรู้ และพัฒนาตนเอง

(8) มีภาคีเครือข่ายท้องถิ่นทั้งองค์กรชุมชน องค์กรปกครองท้องถิ่น องค์กรพัฒนาเอกชน และหน่วยงาน ราชการให้ความร่วมมือในการพัฒนาท้องถิ่นอย่างต่อเนื่อง โดยการบูรณาการศาสตร์วิชา เพื่อส่งเสริม คุณภาพชีวิตด้านเศรษฐกิจ สังคม สิ่งแวดล้อม การศึกษา เพื่อการพัฒนาท้องถิ่นอย่างยั่งยืน

(9) มีเครือข่ายความร่วมมือทางวิชาการกับองค์กรทั้งภายใน และภายนอก โดยสามารถจัดทำ หลักสูตรระยะสั้น กับหน่วยงานภายนอก

(10) มีสถานประกอบการณ์ตลอดจนหน่วยงานต่าง ๆ รองรับนักศึกษา โดยชุมชนและท้องถิ่นให้การสนับสนุน และมีส่วนร่วมในการพัฒนาเชิงพื้นที่ที่ร่วมกันจากการวิจัยและบริการวิชาการ

(11) มีหน่วยงานภายนอกให้ทุนการศึกษาตลอดจนทุนวิจัยแบบมุ่งเป้าให้แก่นักศึกษาและคณาจารย์

(12) พื้นฟู อนุรักษ์ ส่งเสริม ต่อยอด ศิลปวัฒนธรรม และภูมิปัญญาท้องถิ่นเชื่อมโยงท้องถิ่นสู่สากล

(13) พัฒนาโครงการที่ตอบสนองต่อ Area Based ของจังหวัดนครสวรรค์และจังหวัดอุทัยธานี

(14) สร้างเครือข่ายจากหน่วยงานในพื้นที่ให้มีส่วนร่วมในโครงการและสนับสนุนงบประมาณ

(15) พัฒนาระบบติดตามการดำเนินโครงการเพื่อการจัดอันดับ THE Impact Ranking

#### **อุปสรรคหรือภัยคุกคาม (Threat)**

(1) อัตราการเกิดของประชากรวัยศึกษาลดน้อยลง

(2) ผลกระทบทางเศรษฐกิจตกต่ำ ถูกขัดจังหวะจากสถานการณ์โรคติดเชื้อไวรัสโคโรนา 2019 (COVID-19) เป็นผลให้จำนวนนักศึกษาลดลง เนื่องจากมีปัญหาทางการเงิน ส่งผลให้มหาวิทยาลัยเกิดการแข่งขัน ในการแย่งกลุ่มประชากรการศึกษา และส่งผลกระทบต่องบประมาณที่จะได้รับจัดสรรลดน้อยลงไปด้วย

(3) มหาวิทยาลัยใหญ่ ๆ เปิดรับสมัครนักศึกษาโดยไม่ต้องสอบ จึงมีผลทำให้นักศึกษาตัดสินใจไปเรียนกับมหาวิทยาลัยนั้น ๆ มากขึ้น ทำให้จำนวนนักศึกษาลดลง

(4) ระบบการบริหารจัดการภายใต้ระบบราชการ มีข้อจำกัดด้านกฎหมายและระเบียบข้อบังคับที่เข้มงวดทำให้ยากต่อการปฏิบัติงาน เช่น การเบิกจ่าย เป็นต้น

(5) นโยบายในการศึกษามีการเปลี่ยนแปลงตามนโยบายของรัฐบาลแต่ละยุคสมัย

(6) เทคโนโลยีที่ล้ำสมัยไม่ทันต่อการปรับตัวและมีข้อจำกัดในด้านงบประมาณในจัดซื้อจัดจ้าง

(7) มหาวิทยาลัยใหญ่ ๆ และใกล้เคียงเปิดหลักสูตรที่หลากหลาย และคล้ายกัน จึงทำให้เกิดการแข่งขัน ในการแย่งกลุ่มประชากรศึกษา

(8) งบประมาณที่ลดลงไม่เพียงพอการบริหารจัดการการศึกษาให้มีคุณภาพได้

(9) การเป็นที่ยอมรับเมื่อเปรียบเทียบกับมหาวิทยาลัยใหญ่ ๆ

## 2. แนวทางการพัฒนา

1) พัฒนาหลักสูตรด้วยการบูรณาการศาสตร์สาขาต่าง ๆ ที่หลากหลาย ไปสู่หลักสูตรใหม่เป็นที่สนใจของผู้ประกอบการ หรือโครงการใหม่ที่ตอบสนองความต้องการของสังคม เปิดหลักสูตรบัณฑิตศึกษา รวมถึงจัดโครงการอบรมหลักสูตรระยะสั้นตามความต้องการของชุมชนท้องถิ่น

2) จัดสรรงบประมาณโครงการอบรมเพิ่มความรู้ และทักษะด้านดิจิทัลให้กับบุคลากรในคณะ

3) พัฒนาระบบฐานข้อมูลเกี่ยวกับงานวิจัย งานสร้างสรรค์ หรือนวัตกรรม และฐานข้อมูลศิษย์เก่า

4) สร้างความเข้าใจ และความร่วมมือกับภาคีเครือข่าย โดยเชื่อมโยงระหว่างมหาวิทยาลัยกับท้องถิ่น หรือหน่วยงานองค์กรภายนอก เพื่อนำไปสู่การยอมรับในแวดวงวิชาการและการพัฒนาท้องถิ่น

5) การสร้างสรรค์นวัตกรรมการเรียนรู้ และพันธกิจสัมพันธ์ เพื่อการพัฒนาท้องถิ่นอย่างยั่งยืน

6) จัดทำแผนปฏิบัติการความร่วมมือในการพัฒนาท้องถิ่นโดยมีระบบ และกลไกในการพัฒนาเชิงพื้นที่ เพื่อความเป็นเลิศต่อไป

7) ส่งเสริมให้หลักสูตรบูรณาการเรียนการสอนกับการวิจัยการบริการวิชาการการทํานุบำรุงศิลปวัฒนธรรม

8) มีปฏิทินในการปฏิบัติงาน ความชัดเจนในการบริหารจัดการกิจกรรมของนักศึกษาที่ชัดเจน

9) สร้างความเชื่อมโยงระหว่างหน่วยงานภายในมหาวิทยาลัย เพื่อบูรณาการความรู้ร่วมกัน หรือเป็นการ ประยุกต์ และพัฒนาองค์ความรู้ตามศักยภาพศาสตร์ของตนเอง

10) สร้างระบบกลไกการพัฒนานักศึกษาสู่ความเป็นเลิศ

11) สร้างระบบกลไกการพัฒนาบุคลากรสายวิชาการ และสายสนับสนุน

12) สร้างระบบกลไก และพัฒนาองค์กรคุณภาพสู่มาตรฐาน

### ส่วนที่ 3

## ประเด็นยุทธศาสตร์และการเชื่อมโยงประเด็นยุทธศาสตร์

### ประเด็นยุทธศาสตร์

**ประเด็นยุทธศาสตร์ที่ 1** การผลิตบัณฑิต และพัฒนากำลังคนให้มีสมรรถนะและศักยภาพสูง เพื่อรองรับ การทำงานในอนาคต (Future of work) และการพัฒนาชุมชนเชิงพื้นที่

#### เป้าประสงค์

1. บัณฑิตมีขีดความสามารถสูง (ความรู้/ทักษะ/ทัศนคติ) รองรับการทำงานในอนาคต (future of work) และสามารถใช้นวัตกรรมเป็นฐานการพัฒนาชุมชนท้องถิ่น (Innovation-driven)
2. บัณฑิตทุกกลุ่ม/ช่วงวัย สามารถเข้าถึงการเรียนรู้ตลอดชีวิต

#### ตัวชี้วัดเป้าประสงค์

1. ร้อยละคะแนนขีดความสามารถของบัณฑิตที่มีสมรรถนะและศักยภาพสูงสามารถรองรับการทำงาน ในอนาคต (Future of work) และใช้นวัตกรรมเป็นฐานการพัฒนาชุมชนท้องถิ่น
2. ร้อยละบัณฑิตทุกกลุ่ม/ช่วงวัยสามารถเข้าถึงการเรียนรู้ตลอดชีวิตเพิ่มขึ้น

#### กลยุทธ์

1. เสริมสร้างและพัฒนานักศึกษาให้มีสมรรถนะสูง เพื่อรองรับการพัฒนาประเทศ และทักษะที่จำเป็นต่อ การดำรงชีวิตในศตวรรษที่ 21
2. ปฏิรูปหลักสูตรและการจัดการเรียนรู้ ทั้งหลักสูตรระดับปริญญา (Degree) และหลักสูตรระยะสั้น (non-degree) ด้วยกระบวนการจัดการเรียนรู้เชิงประสบการณ์ (Experiential Education) และการบูรณาการกับการทำงาน (Work Based Learning) เพื่อให้สอดคล้องกับการพัฒนาประเทศ BCG Model และการเรียนรู้ตลอดชีวิต (Lifelong Learning)
3. ยกระดับการพัฒนาอาจารย์ และบุคลากรให้มีสมรรถนะสูงและมีความเป็นมืออาชีพ เพื่อรองรับ การเปลี่ยนแปลง และการพัฒนาประเทศ
4. พัฒนาระบบโครงสร้างพื้นฐาน สิ่งสนับสนุนการเรียนรู้และเครือข่ายความร่วมมือในการพัฒนา ผู้เรียน และผู้สอนเพื่อการเรียนรู้ตลอดชีวิต
5. พัฒนาระบบนิเวศเพื่อการเรียนรู้ตลอดชีวิตโดยการร่วมสร้างสรรค์และพัฒนาแหล่งเรียนรู้ที่หลากหลาย

**ประเด็นยุทธศาสตร์ที่ 2** การวิจัย และพัฒนานวัตกรรมตามกรอบการพัฒนาเศรษฐกิจที่เน้นคุณค่า (Value-Based Economy) และสร้างระบบนิเวศการวิจัยและนวัตกรรมเชิงพื้นที่

#### เป้าประสงค์

1. มีการใช้ประโยชน์จากวิจัย วิทยาศาสตร์ เทคโนโลยี นวัตกรรม และการทำนุบำรุงศิลปวัฒนธรรม เพื่อ สร้างเศรษฐกิจที่เน้นคุณค่า (Value-Based Economy) แก่สังคมท้องถิ่น

2. มีงานวิจัยและนวัตกรรมเชิงพื้นที่เพื่อทำให้มหาวิทยาลัยเป็นกลไกหลัก (key driver) ของการขับเคลื่อนงานวิจัย

### ตัวชี้วัดเป้าประสงค์

1. จำนวน หรือร้อยละงานวิจัยที่สามารถนำไปใช้ประโยชน์เชิงพาณิชย์ ด้านวิชาการ และการสร้างรายได้
2. มูลค่าทางเศรษฐกิจของวิจัย วิทยาศาสตร์ เทคโนโลยี นวัตกรรม และการทำงานบำรุงศิลปวัฒนธรรม

### กลยุทธ์

1. พัฒนาทักษะสมรรถนะทางการวิจัย ของนักวิจัย อาจารย์ และนักศึกษาให้มีสมรรถนะรวมถึงให้มีขีดความสามารถทางการวิจัย การนำไปใช้ประโยชน์ได้จริง
2. ขับเคลื่อน และส่งเสริมงานวิจัย และพัฒนานวัตกรรมด้วยโจทย์เชิงพื้นที่ (Area-based driven) ที่สามารถสร้างมูลค่าเพิ่มทางเศรษฐกิจและสังคม โดยการน้อมนำแนวพระราชดำริไปใช้อย่างยั่งยืน
3. ส่งเสริมการทำงานบำรุงศิลปวัฒนธรรมและการสร้างสรรค์ในชุมชนท้องถิ่น
4. พัฒนาระบบนิเวศการวิจัยและนวัตกรรมด้วยเครือข่ายความร่วมมือด้านการวิจัยและนวัตกรรมกับหน่วยงานภายนอกทั้งภาครัฐ เอกชน และชุมชนท้องถิ่น
5. ระดมทรัพยากรและความเชี่ยวชาญ เพื่อการถ่ายทอดความรู้ และนวัตกรรมไปใช้ทางด้านวิชาการและ การสร้างรายได้ให้กับมหาวิทยาลัย

**ประเด็นยุทธศาสตร์ที่ 3** การยกระดับมาตรฐานการผลิตและพัฒนาครู บุคลากรทางการศึกษาเพื่อการเรียนรู้ตลอดชีวิต

### เป้าประสงค์

1. บัณฑิตครูมีคุณภาพและสมรรถนะตามมาตรฐานสากล
2. ครูและบุคลากรทางการศึกษามีสมรรถนะตามมาตรฐานสากลสู่การเปลี่ยนแปลงในศตวรรษที่ 21 (Transferable Skill)
3. พัฒนาเครือข่ายความร่วมมือในการพัฒนานวัตกรรมเชิงนโยบาย การผลิต และพัฒนาครูและบุคลากร ทางการศึกษา
4. โรงเรียนสาธิตเป็นต้นแบบการจัดการศึกษาขั้นพื้นฐานด้านวิทยาศาสตร์และเทคโนโลยี และภาษา

### ตัวชี้วัดเป้าประสงค์

1. ร้อยละของบัณฑิตครูที่ได้รับการบรรจุเข้าทำงานทั้งภาครัฐและเอกชน
2. ร้อยละของครูและบุคลากรทางการศึกษาในท้องถิ่นที่ได้รับการพัฒนาจากมหาวิทยาลัย และเป็นต้นแบบความเชี่ยวชาญในวิชาชีพที่ได้รับการยอมรับตามมาตรฐานสากล
3. จำนวนนวัตกรรมเชิงนโยบายการผลิตครู และพัฒนาครูทั้งในประเทศและต่างประเทศที่เกิดจากความ ร่วมมือ



4. ร้อยละคะแนนระดับการพัฒนาโรงเรียนต้นแบบแห่งการเสริมสร้างอัจฉริยภาพ ด้านวิทยาศาสตร์ และ เทคโนโลยี และภาษา

#### กลยุทธ์

1. พัฒนาหลักสูตร กระบวนการจัดการเรียนรู้ และกระบวนการผลิตครูให้มีคุณภาพ และสมรรถนะ ตาม มาตรฐานสากล
2. พัฒนาครูและบุคลากรทางการศึกษาสู่มาตรฐานสากล
3. พัฒนานวัตกรรมเชิงนโยบายการผลิตและพัฒนาครูและบุคลากรทางการศึกษา
4. ยกระดับคุณภาพและมาตรฐานโรงเรียนสาธิตสู่การเป็นต้นแบบแห่งการเสริมสร้างอัจฉริยภาพ ด้าน วิทยาศาสตร์และเทคโนโลยี และภาษา

**ประเด็นยุทธศาสตร์ที่ 4** การยกระดับความเป็นธรรมาภิบาลและการจัดการแบบพลิกโฉม มหาวิทยาลัย ใหม่ (Re-inventing) เพื่อสร้างสัมฤทธิ์ผลและความคุ้มค่าต่อการลงทุนด้านการบริหารจัดการ (System based Transformation)

#### เป้าประสงค์

1. ปรับเปลี่ยนมหาวิทยาลัยเพื่อไปสู่องค์กรที่มีสมรรถนะสูง (High Performance Organization: HPO) ที่มีความคล่องตัวและมีประสิทธิภาพ
2. มหาวิทยาลัยได้รับการจัดลำดับคุณภาพในระดับสากล
3. ระบบการบริหารมหาวิทยาลัยมีความเป็นธรรมาภิบาลในทุกๆระดับ

#### ตัวชี้วัดเป้าประสงค์

1. ร้อยละคะแนนองค์กรที่มีสมรรถนะสูง (การนำองค์กร/การวางแผนเชิงยุทธศาสตร์/การให้ความสำคัญ กับผู้รับบริการและผู้มีส่วนได้ส่วนเสีย/การวัด วิเคราะห์ และการจัดการความรู้/การมุ่งเน้น ทรัพยากร/การจัดการ กระบวนการ/ผลลัพธ์การดำเนินการ)
2. ลำดับ Green (SDG)/U-multi-ranking University ranking
3. ผลคะแนนการประเมินคุณธรรม และความโปร่งใสในการดำเนินงานของมหาวิทยาลัย (ตัวบ่งชี้ ITA)

#### กลยุทธ์

1. การพัฒนาโครงสร้างกระบวนการบริหารจัดการเพื่อสร้างวัฒนธรรมองค์กรให้เป็นองค์กรดิจิทัล (Digital organization)
2. พัฒนาสมรรถนะด้านความรู้ ทักษะ และเทคโนโลยีตลอดจนการทำงานเป็นทีมของบุคลากร
3. ยกระดับคุณภาพมาตรฐานการบริหารจัดการของมหาวิทยาลัยให้ให้มาตรฐานสากล
4. ปฏิรูประบบงบประมาณ และการจัดสรรงบประมาณ
5. พัฒนาระบบธรรมาภิบาลทุกระดับการบริหารของมหาวิทยาลัย

**ประเด็นยุทธศาสตร์ที่ 5** แสวงหารายได้ และสร้างความมั่นคงทางการเงินของมหาวิทยาลัยในระยะ ยาว (Future of Revenue Model)

### เป้าประสงค์

1. มหาวิทยาลัยมีความสามารถในการสร้างคุณภาพและความยั่งยืนด้านการเงินของมหาวิทยาลัย
2. มหาวิทยาลัยมีเครือข่ายความร่วมมือทั้งภายในและภายนอก เพื่อสร้างและพัฒนารายได้ของ

มหาวิทยาลัย

### ตัวชี้วัดเป้าประสงค์

1. จำนวนรายได้จากการบริหารสินทรัพย์ของมหาวิทยาลัย
2. มูลค่าทางเศรษฐกิจจากเครือข่ายความร่วมมือทางเศรษฐกิจและผู้ประกอบการ

### กลยุทธ์

1. สร้างและปรับวิถีคิด (Mindset) ของอาจารย์ และบุคลากรให้มีศักยภาพในการปฏิบัติงาน เพื่อสร้าง รายได้ให้กับมหาวิทยาลัย
2. พัฒนาระบบนิเวศ (Ecosystem) และสร้างเครือข่ายความร่วมมือกับหน่วยงานภายนอก ทั้งภาครัฐ และเอกชนในการสร้างรายได้ให้มหาวิทยาลัย

## ส่วนที่ 4

### แผนพัฒนาคุณภาพ (Quality Improvement Plan)

#### หลักการและเหตุผล

ตามคู่มือการประกันคุณภาพการศึกษาภายใน ระดับอุดมศึกษา มหาวิทยาลัยราชภัฏ ฉบับปรับปรุง พ.ศ. 2564 กล่าวถึงเหตุผลและความจำเป็นของการประกันคุณภาพการศึกษา ไว้ดังนี้

1. ความจำเป็นของการประกันคุณภาพการศึกษา ภารกิจหลักที่สถาบันอุดมศึกษาจะต้องปฏิบัติมี 4 ประการ คือ การผลิตบัณฑิต การวิจัย การให้บริการทางวิชาการแก่สังคม และการทำนุบำรุงศิลปและวัฒนธรรม การดำเนินการตามภารกิจทั้ง 4 ประการดังกล่าว มีความสำคัญอย่างยิ่งต่อการพัฒนาประเทศทั้งระยะสั้นและระยะยาว ปัจจุบันมีปัจจัยภายใน และภายนอกหลายประการที่ทำให้การประกันคุณภาพการศึกษาในระดับอุดมศึกษาเป็นสิ่งจำเป็นที่จะต้องเร่งดำเนินการ ปัจจัยดังกล่าวคือ

1) คุณภาพของมหาวิทยาลัยและบัณฑิตภายในประเทศที่มีแนวโน้มแตกต่างกันมากขึ้น ซึ่งจะก่อให้เกิดผลเสียแก่สังคมโดยรวมของประเทศในระยะยาว

2) ความท้าทายของโลกาภิวัตน์ต่อการอุดมศึกษา ทั้งในประเด็นการบริการการศึกษาข้ามพรมแดนและการเคลื่อนย้ายนักศึกษาและบัณฑิต การประกอบอาชีพของบัณฑิตในอนาคต อันเป็นผลจากการรวมตัวของประเทศในภูมิภาคอาเซียน ซึ่งทั้งสองประเด็นต้องการการรับประกันของคุณภาพการศึกษา

3) มหาวิทยาลัยมีความจำเป็นที่จะต้องสร้างความมั่นใจแก่สังคมว่าสามารถพัฒนาองค์ความรู้ และ ผลิตบัณฑิต ตอบสนองต่อยุทธศาสตร์การพัฒนาประเทศให้มากขึ้น ไม่ว่าจะเป็นการสร้างขีดความสามารถในการแข่งขันระดับสากล การพัฒนาภาคการผลิตจริงทั้งอุตสาหกรรมและบริการ การพัฒนาอาชีพ คุณภาพชีวิต ความเป็นอยู่ระดับท้องถิ่นและชุมชน

4) มหาวิทยาลัยจะต้องให้ข้อมูลสาธารณะ (public information) ที่เป็นประโยชน์ต่อผู้มีส่วนได้ส่วนเสีย ทั้งนักศึกษา ผู้จ้างงาน ผู้ปกครอง รัฐบาล และประชาชนทั่วไป

5) สังคมต้องการระบบอุดมศึกษาที่เปิดโอกาสให้ผู้มีส่วนได้ส่วนเสียมีส่วนร่วม (participation) มีความโปร่งใส (transparency) และมีความรับผิดชอบซึ่งตรวจสอบได้ (accountability) ตามหลักธรรมาภิบาล

6) พระราชบัญญัติการศึกษาแห่งชาติ พ.ศ. 2542 แก้ไขเพิ่มเติม (ฉบับที่ 2) พ.ศ. 2545 กำหนดให้มหาวิทยาลัยทุกแห่งจัดให้มีระบบการประกันคุณภาพภายใน รวมถึงให้มีสำนักงานรับรองมาตรฐาน และประเมินคุณภาพการศึกษา ทำหน้าที่ประเมินคุณภาพภายนอก โดยการประเมินผลการจัดการศึกษาของ สถานศึกษา

7) กระทรวงศึกษาธิการ ประกาศกระทรวงศึกษาธิการ เรื่อง กรอบมาตรฐานคุณวุฒิ ระดับอุดมศึกษาแห่งชาติ เมื่อวันที่ 2 กรกฎาคม 2552 และคณะกรรมการการอุดมศึกษาได้ประกาศแนวทางการปฏิบัติตามกรอบมาตรฐานคุณวุฒิระดับอุดมศึกษาแห่งชาติ เมื่อวันที่ 16 กรกฎาคม 2552 เพื่อให้

การจัดการศึกษาระดับอุดมศึกษาเป็นไปตามมาตรฐานการอุดมศึกษาและเพื่อการประกันคุณภาพของบัณฑิต  
ในแต่ ละระดับคุณวุฒิและสาขาวิชา

8) กระทรวงศึกษาธิการ ประกาศกระทรวงศึกษาธิการ เรื่องมาตรฐานสถาบันอุดมศึกษา เมื่อ  
วันที่ 24 กุมภาพันธ์ 2554 เพื่อเป็นกลไกส่งเสริมและกำกับให้สถาบันอุดมศึกษาจัดการศึกษาให้มีมาตรฐาน  
ตาม ประเภทหรือกลุ่มสถาบันอุดมศึกษา 4 กลุ่ม

9) กระทรวงศึกษาธิการ ประกาศเกณฑ์มาตรฐานหลักสูตร พ.ศ. 2558 ระดับปริญญาตรี ระดับ  
บัณฑิตศึกษา และแนวทางการบริหารเกณฑ์เพื่อให้สอดคล้องกับกรอบมาตรฐานคุณวุฒิระดับอุดมศึกษา  
แห่งชาติ ตลาดแรงงาน และความก้าวหน้าของศาสตร์และเทคโนโลยี รวมทั้งบริบททางสังคมที่เปลี่ยนไป

10) กระทรวงศึกษาธิการ ประกาศกฎกระทรวงการประกันคุณภาพการศึกษา พ.ศ. 2561 เมื่อ  
วันที่ 20 กุมภาพันธ์ 2561 เพื่อให้สถานศึกษาและแห่งสามารถจัดระบบการประกันคุณภาพการศึกษภายใน  
สถานศึกษา โดยกำหนดมาตรฐานการศึกษาของมหาวิทยาลัยให้เป็นไปตามกรอบมาตรฐานการศึกษาแต่ละ  
ระดับและประกาศกระทรวงศึกษาธิการกำหนด

11) กระทรวงศึกษาธิการ ประกาศกระทรวงศึกษาธิการ เรื่อง มาตรการอุดมศึกษา พ.ศ. 2561  
เมื่อวันที่ 20 กรกฎาคม 2561 โดยให้ยกเลิก ประกาศกระทรวงศึกษาธิการฉบับเดิม ลงวันที่ 7 สิงหาคม  
2549 เพื่อเป็นกลไกกำกับมาตรฐานระดับกระทรวง ระดับคณะกรรมการการอุดมศึกษา และระดับหน่วยงาน  
โดยทุก หน่วยงานระดับอุดมศึกษาจะได้ใช้เป็นกรอบการดำเนินงานประกันคุณภาพการศึกษา

**2. วัตถุประสงค์ของการพัฒนาระบบประกันคุณภาพการศึกษา** มหาวิทยาลัยราชภัฏร่วมกับต้น  
สังกัดจำเป็นต้องพัฒนาระบบและกลไกการประกันคุณภาพการศึกษา โดยมีวัตถุประสงค์ ดังนี้

1) เพื่อให้มหาวิทยาลัยได้มีการพัฒนาพัฒนามุ่งสู่วิสัยทัศน์ และยกระดับขีดความสามารถใน  
การแข่งขัน โดยระบบดังกล่าวจะต้องเป็นไปตามเจตนารมณ์ของ พรบ. การศึกษาแห่งชาติ และเป็นไปตาม  
กรอบ แผนอุดมศึกษาระยะยาว มาตรฐานระดับชาติและนานาชาติ

2) เพื่อตรวจสอบและประเมินผลการดำเนินงานตั้งแต่ระดับหลักสูตรคณะวิชาหรือหน่วยงาน  
เทียบเท่า และสถาบันอุดมศึกษาในภาพรวม ตามระบบคุณภาพและกลไกที่มหาวิทยาลัยราชภัฏนั้นๆ  
กำหนดขึ้น โดยวิเคราะห์เปรียบเทียบผลการดำเนินงานตามตัวบ่งชี้ในองค์ประกอบคุณภาพต่างๆ ว่าเป็นไป  
ตามเกณฑ์ และได้มาตรฐาน

3) เพื่อให้คณะหรือหน่วยงานเทียบเท่าและมหาวิทยาลัยราชภัฏทราบสถานภาพของตนเอง  
อัน จะนำไปสู่การกำหนดแนวทางในการพัฒนาคุณภาพไปสู่เป้าหมาย (targets) และเป้าประสงค์ (goals)  
ที่ตั้งไว้ ตามจุดเน้นของตนเอง

4) เพื่อให้ได้ข้อมูลที่สะท้อนจุดแข็ง จุดที่ควรพัฒนา ตลอดจนข้อเสนอแนะในการพัฒนาการ  
ดำเนินงาน เพื่อนำไปปรับปรุงผลการดำเนินการในแต่ละระดับอย่างต่อเนื่อง เพื่อยกระดับขีดความสามารถ  
ของมหาวิทยาลัยราชภัฏ

5) เพื่อให้ข้อมูลสาธารณะที่เป็นประโยชน์ต่อผู้มีส่วนได้ส่วนเสีย ทำให้มั่นใจว่ามหาวิทยาลัย  
สามารถสร้างผลผลิตทางการศึกษาที่มีคุณภาพและได้มาตรฐานตามที่กำหนด

6) เพื่อให้หน่วยงานต้นสังกัดของมหาวิทยาลัยราชภัฏ และหน่วยงานที่เกี่ยวข้อง มีข้อมูลพื้นฐาน ที่จำเป็นสำหรับการส่งเสริมสนับสนุนการจัดการอุดมศึกษาในแนวทางที่เหมาะสม

คณะมนุษยศาสตร์และสังคมศาสตร์ ตระหนักถึงกระบวนการพัฒนาคุณภาพการศึกษาอย่างต่อเนื่อง จึงได้ทำแผนพัฒนางานประกันคุณภาพการศึกษา (Improvement Plan) ปีการศึกษา 2566 ขึ้น โดยนำข้อเสนอแนะจากผลการประเมินคุณภาพการศึกษาของคณะกรรมการประเมินคุณภาพการศึกษาภายใน ปีการศึกษา 2565 มาร่วมกันวางแผนพัฒนาการดำเนินงานประกันคุณภาพการศึกษาในแต่ละองค์ประกอบคุณภาพ เพื่อยกระดับ การดำเนินงานในทุกปีการศึกษาให้มีผลการดำเนินงานที่เพิ่มขึ้น

## 2. วัตถุประสงค์ของแผนพัฒนางานประกันคุณภาพการศึกษา ปีการศึกษา 2566

1) เพื่อพัฒนาคุณภาพจัดการศึกษาตามภารกิจของคณะมนุษยศาสตร์และสังคมศาสตร์ตามข้อเสนอแนะของ คณะกรรมการตรวจประเมินคุณภาพการศึกษา

2) เพื่อพัฒนาการดำเนินงานตามเกณฑ์การประเมินคุณภาพการศึกษาภายใน ระดับหลักสูตร และ ระดับคณะ ให้มีคะแนนเพิ่มขึ้นอย่างต่อเนื่อง

## 3. ตัวชี้วัด และค่าเป้าหมายของแผนพัฒนาคุณภาพการศึกษา ปีการศึกษา 2566

ตัวชี้วัด	หน่วยนับ	เป้าหมาย
คะแนนเฉลี่ยการประเมินคุณภาพการศึกษาภายใน ระดับคณะ	คะแนน	4.70

## วิธีการคำนวณตัวชี้วัดของแผนพัฒนาคุณภาพการศึกษา ปีการศึกษา 2566

1) สูตรการคำนวณ

คะแนนประเมินคุณภาพการศึกษาภายใน ระดับคณะ ปีการศึกษา 2566 เฉลี่ยทุกองค์ประกอบ

2) ช่วงระยะเวลาประเมิน ภายในเดือนสิงหาคม ปี พ.ศ. 2567

3) วิธีคำนวณคะแนน

คะแนนที่ได้ = คะแนนประเมินคุณภาพการศึกษาภายในฯ เฉลี่ยทุกองค์ประกอบ

## 4. กระบวนการจัดทำแผนพัฒนาคุณภาพการศึกษา ปีการศึกษา 2566

คณะมนุษยศาสตร์และสังคมศาสตร์ รับการประเมินคุณภาพการศึกษาภายใน ระดับคณะ ประจำปีการศึกษา 2565 และนำผลประเมินดังกล่าวมาจัดทำแผนพัฒนาคุณภาพการศึกษา ปีการศึกษา 2566 โดยมีการจัดทำโครงการและแต่งตั้งคณะกรรมการประกันคุณภาพการศึกษา ประกอบด้วยผู้บริหาร ตัวแทนหลักสูตร และเจ้าหน้าที่ผู้รับผิดชอบ

ในการจัดแผนพัฒนาคุณภาพฯ ฉบับนี้ ได้เชิญผู้บริหาร คณาจารย์และบุคลากรทุกคนเข้าร่วมการประชุมวางแผนพัฒนาคุณภาพฯ โดยยึดแนวทางการจัดทำตามเกณฑ์มาตรฐานการประกันคุณภาพการศึกษา จาก สกอ. จำนวน 5 องค์ประกอบคุณภาพ เพื่อให้กระบวนการดำเนินงานด้านต่างๆ ของคณะฯ มีผลสะท้อนต่อการพัฒนาคุณภาพการศึกษาอย่างต่อเนื่อง

### ขั้นตอนการจัดทำแผนพัฒนาคุณภาพการศึกษา ปีการศึกษา 2566 มีดังนี้

1. แต่งตั้งคณะกรรมการประกันคุณภาพการศึกษา คณะมนุษยศาสตร์และสังคมศาสตร์
2. ขออนุมัติดำเนินการกิจกรรมประชุมเชิงปฏิบัติการจัดทำแผนปรับปรุงและพัฒนาประกันคุณภาพการศึกษา ปีการศึกษา 2566 จากคณบดี คณะมนุษยศาสตร์และสังคมศาสตร์ มหาวิทยาลัยราชภัฏนครสวรรค์
3. ดำเนินการประชุมคณะกรรมการตามข้อ 2. เพื่อจัดทำแผนปรับปรุงและพัฒนาคุณภาพการศึกษา ปีการศึกษา 2566 ตามข้อเสนอแนะจากคณะกรรมการประเมินคุณภาพการศึกษาภายใน ระดับคณะ ปีการศึกษา 2565 ในแต่ละองค์ประกอบคุณภาพ โดยร่วมกันวิเคราะห์ หาแนวทางการดำเนินงาน การจัดทำโครงการ/กิจกรรมในแผนพัฒนางานประกันคุณภาพการศึกษาฯ อันจะก่อให้เกิดการพัฒนาการดำเนินงานตามเกณฑ์มาตรฐานคุณภาพการศึกษา
4. ฝ่ายนโยบายและแผน รวบรวมจัดทำเล่ม และนำเสนอแผนพัฒนางานประกันคุณภาพการศึกษาฯ ต่อคณะกรรมการบริหารคณะ เพื่อพิจารณา
5. เมื่อได้รับความเห็นชอบจากคณะกรรมการบริหารคณะแล้ว จะทำการเผยแพร่แผนพัฒนางานประกันคุณภาพการศึกษาฯ ให้ผู้รับผิดชอบแต่ละองค์ประกอบคุณภาพรับทราบ และนำไปเป็นแนวทางในการ ดำเนินการเพื่อพัฒนางานประกันคุณภาพการศึกษาต่อไป
6. ติดตามผลการดำเนินงานตามแผนพัฒนางานประกันคุณภาพการศึกษาภายใน ระดับคณะ

### แผนปฏิบัติการ พัฒนาคุณภาพการศึกษา (Improvement Plan) ปีการศึกษา 2566

จากผลการประเมินคุณภาพการศึกษาของคณะกรรมการประเมินคุณภาพการศึกษาภายใน ปีการศึกษา 2565 คณะกรรมการดำเนินงานจัดทำแผนปรับปรุงและพัฒนาคุณภาพการศึกษา ได้ร่วมกันระดมความคิดเห็นและจัดทำแผนพัฒนางานประกันคุณภาพการศึกษา ปีการศึกษา 2566 ตามข้อเสนอแนะของ คณะกรรมการประเมิน และ ข้อเสนอแนะจากคณะกรรมการประจำคณะ แยกเป็นรายองค์ประกอบคุณภาพ ดังนี้

สรุปผลการประเมิน ผลการประเมินคุณภาพการศึกษาภายใน ภาพรวม

ตัวบ่งชี้คุณภาพ	เป้าหมาย	ผลการดำเนินงาน		การบรรลุเป้าหมาย (✓ = บรรลุ , × = ไม่บรรลุ)	คะแนนประเมิน	ระดับคุณภาพ
		ตัวตั้ง	ผลลัพธ์ (% หรือ สัดส่วน)			
		ตัวหาร				
ตัวบ่งชี้ที่ 1.1	3.37	46.36	3.86	✓	3.86	ดี
	คะแนน	12	คะแนน			
ตัวบ่งชี้ที่ 1.2	ร้อยละ 35	37	ร้อยละ	✓	4.49	ดี
		103	35.92			
ตัวบ่งชี้ที่ 1.3	ร้อยละ 40	56	ร้อยละ 54.37	✓	4.53	ดีมาก
		103				
ตัวบ่งชี้ที่ 1.4	6 ข้อ	6 ข้อ		✓	5.00	ดีมาก
ตัวบ่งชี้ที่ 1.5	6 ข้อ	6 ข้อ		✓	5.00	ดีมาก
ตัวบ่งชี้ที่ 1.6	4 ข้อ	4 ข้อ		✓	4.00	ดี
ตัวบ่งชี้ที่ 1.7	5 ข้อ	5 ข้อ		✓	5.00	ดีมาก
ตัวบ่งชี้ที่ 1.8	ร้อยละ 70	11		✓	4.58	ดีมาก

ตัวบ่งชี้คุณภาพ	เป้าหมาย	ผลการดำเนินงาน		การบรรลุ เป้าหมาย (✓ = บรรลุ , × = ไม่บรรลุ)	คะแนน ประเมิน	ระดับคุณภาพ
		ตัวตั้ง	ผลลัพธ์ (% หรือ สัดส่วน)			
		ตัวหาร				
		12	ร้อยละ 91.67			
คะแนนเฉลี่ย องค์ประกอบที่ 1					4.56	ดีมาก
ตัวบ่งชี้ที่ 2.1	7 ข้อ	7 ข้อ		✓	5.00	
ตัวบ่งชี้ที่ 2.2	5 คะแนน	755,000	2,191,281 บาท	×	4.25	ดี
		1,436,281				
ตัวบ่งชี้ที่ 2.3	5 คะแนน	17.80	ร้อยละ 17.28	✓	4.32	ดี
		103				
ตัวบ่งชี้ที่ 2.4	ร้อยละ 45	9	ร้อยละ 100	✓	5.00	ดีมาก
		9				
คะแนนเฉลี่ย องค์ประกอบที่ 2					4.64	ดีมาก
ตัวบ่งชี้ที่ 3.1	5 ข้อ	5 ข้อ		✓	5.00	ดีมาก
ตัวบ่งชี้ที่ 3.2	ร้อยละ 25	6	ร้อยละ 25	✓	5.00	ดีมาก
		6				
คะแนนเฉลี่ย องค์ประกอบที่ 3					5.00	ดีมาก



ตัวบ่งชี้คุณภาพ	เป้าหมาย	ผลการดำเนินงาน		การบรรลุ เป้าหมาย (✓ = บรรลุ , × = ไม่บรรลุ)	คะแนน ประเมิน	ระดับคุณภาพ
		ตัวตั้ง	ผลลัพธ์ (% หรือ สัดส่วน)			
		ตัวหาร				
ตัวบ่งชี้ที่ 4.1	5 ข้อ	5 ข้อ		✓	5.00	ดีมาก
คะแนนเฉลี่ย องค์กรประกอบที่ 4					5.00	ดีมาก
ตัวบ่งชี้ที่ 5.1	5 ข้อ	4 ข้อ		×	4.00	ดี
ตัวบ่งชี้ที่ 5.2	7 ข้อ	6 ข้อ		×	4.00	ดี
ตัวบ่งชี้ที่ 5.3	6 ข้อ	6 ข้อ		✓	5.00	ดีมาก
คะแนนเฉลี่ย องค์กรประกอบที่ 5					4.33	ดี
<b>คะแนนเฉลี่ย 18 ตัวบ่งชี้</b>					<b>4.61</b>	<b>ดีมาก</b>

#### คะแนนผลการประเมินคุณภาพภายใน

องค์กรประกอบ/ตัวบ่งชี้		จำนวน ตัวบ่งชี้	ผลการประเมินของคณะกรรมการ	
			คะแนน	ผลการประเมิน
องค์กรประกอบที่ 1 การผลิตบัณฑิต		8		
	ตัวบ่งชี้ที่ 1.1 ผลการบริหารจัดการหลักสูตรโดยรวม		3.86	3.86
	ตัวบ่งชี้ที่ 1.2 อาจารย์ประจำคณะที่มีคุณวุฒิปริญญาเอก		4.49	4.49
	ตัวบ่งชี้ที่ 1.3 อาจารย์ประจำคณะที่ดำรงตำแหน่งทางวิชาการ		4.53	4.53
	ตัวบ่งชี้ที่ 1.4 กิจกรรมนักศึกษาในระดับปริญญาตรี		5.00	5.00

องค์ประกอบ/ตัวบ่งชี้		จำนวน ตัวบ่งชี้	ผลการประเมินของคณะกรรมการ	
			คะแนน	ผลการประเมิน
	ตัวบ่งชี้ที่ 1.5 กิจกรรมนักศึกษาในระดับปริญญาตรี		5.00	5.00
	ตัวบ่งชี้ที่ 1.6 การส่งเสริมสมรรถนะและทักษะการใช้ภาษาอังกฤษ		5.00	4.00
	ตัวบ่งชี้ที่ 1.7 การส่งเสริมสมรรถนะและทักษะด้านดิจิทัล		5.00	5.00
	ตัวบ่งชี้ที่ 1.8 ร้อยละของหลักสูตรที่นักศึกษามีส่วนร่วมในการสร้างนวัตกรรม		5.00	4.58
องค์ประกอบที่ 2 การวิจัย		4		
	ตัวบ่งชี้ที่ 2.1 ระบบและกลไกงานวิจัย งานสร้างสรรค์ และนวัตกรรม		5.00	5.00
	ตัวบ่งชี้ที่ 2.2 เงินสนับสนุนงานวิจัยและงานสร้างสรรค์		4.25	4.25
	ตัวบ่งชี้ที่ 2.3 ผลงานทางวิชาการของอาจารย์ประจำและนักวิจัย		4.32	4.32
	ตัวบ่งชี้ที่ 2.4 งานวิจัย งานสร้างสรรค์ หรือนวัตกรรมที่นำไปใช้ประโยชน์ต่อชุมชน		5.00	5.00
องค์ประกอบที่ 3 การบริการวิชาการ		2		
	ตัวบ่งชี้ที่ 3.1 ระบบและกลไกการบริการวิชาการเพื่อการพัฒนาท้องถิ่น ชุมชน หรือสังคม		5.00	5.00
	ตัวบ่งชี้ที่ 3.2 จำนวนชุมชนเป้าหมายที่ได้รับการพัฒนาอย่างต่อเนื่องตามแผนเสริมสร้างความสัมพันธ์กับชุมชน		5.00	5.00
องค์ประกอบที่ 4 ด้านศิลปวัฒนธรรม และความเป็นไทย		1		
	ตัวบ่งชี้ที่ 4.1 ระบบและกลไกด้านศิลปวัฒนธรรมและความเป็นไทย		5.00	5.00
องค์ประกอบที่ 5 การบริหารจัดการ		3		
	ตัวบ่งชี้ที่ 5.1 การจัดการเรียนรู้แบบบูรณาการกับการทำงาน		5.00	4.00
	ตัวบ่งชี้ที่ 5.2 การบริหารของคณะเพื่อการกำกับติดตามผลลัพธ์ตามพันธกิจกลุ่มสถาบัน และเอกลักษณ์ของคณะ		5.00	4.00

องค์ประกอบ/ตัวบ่งชี้		จำนวน ตัวบ่งชี้	ผลการประเมินของคณะกรรมการ	
			คะแนน	ผลการประเมิน
	ตัวบ่งชี้ที่ 5.3 ระบบการกำกับและการประกันคุณภาพหลักสูตร		5.00	5.00
เฉลี่ยรวม		18	4.72	4.61

### สรุปผลการประเมินคุณภาพภายในเชิงวิเคราะห์

1. องค์ประกอบที่บรรลุความสำเร็จตามเป้าหมาย

องค์ประกอบที่ 1 การผลิตบัณฑิต ตัวบ่งชี้ที่ 1.1 ผลการบริหารจัดการหลักสูตรโดยรวม ตัวบ่งชี้ที่ 1.2 อาจารย์ประจำคณะที่มีคุณวุฒิปริญญาเอก ตัวบ่งชี้ที่ 1.3 อาจารย์ประจำคณะที่ดำรงตำแหน่งทางวิชาการ ตัวบ่งชี้ที่ 1.4 กิจกรรมนักศึกษาในระดับปริญญาตรี ตัวบ่งชี้ที่ 1.5 กิจกรรมนักศึกษาในระดับปริญญาตรี

องค์ประกอบที่ 2 การวิจัย ตัวบ่งชี้ที่ 2.1 ระบบและกลไกงานวิจัย งานสร้างสรรค์ และนวัตกรรม ตัวบ่งชี้ที่ 2.2 เงินสนับสนุนงานวิจัยและงานสร้างสรรค์ ตัวบ่งชี้ที่ 2.3 ผลงานทางวิชาการของอาจารย์ประจำและนักวิจัย ตัวบ่งชี้ที่ 2.4 งานวิจัย งานสร้างสรรค์ หรือนวัตกรรมที่นำไปใช้ประโยชน์ต่อชุมชน

องค์ประกอบที่ 3 การบริการวิชาการ ตัวบ่งชี้ที่ 3.1 ระบบและกลไกการบริการวิชาการเพื่อการพัฒนาท้องถิ่น ชุมชน หรือสังคม ตัวบ่งชี้ที่ 3.2 จำนวนชุมชนเป้าหมายที่ได้รับการพัฒนาอย่างต่อเนื่องตามแผนเสริมสร้างความสัมพันธ์กับชุมชน

องค์ประกอบที่ 4 ด้านศิลปวัฒนธรรม และความเป็นไทย ตัวบ่งชี้ที่ 4.1 ระบบและกลไกด้านศิลปวัฒนธรรมและความเป็นไทย

องค์ประกอบที่ 5 การบริหารจัดการ ตัวบ่งชี้ที่ 5.3 ระบบการกำกับและการประกันคุณภาพหลักสูตร

2. องค์ประกอบที่อยู่ระหว่างการพัฒนา ตัวบ่งชี้ที่ 2.1 ระบบและกลไกงานวิจัย งานสร้างสรรค์ และนวัตกรรม

องค์ประกอบที่ 1 ตัวบ่งชี้ที่ 1.6 การส่งเสริมสมรรถนะและทักษะการใช้ภาษาอังกฤษ และตัวบ่งชี้ที่ 1.8 ร้อยละของหลักสูตรที่นักศึกษามีส่วนร่วมในการสร้างนวัตกรรม

องค์ประกอบที่ 5 ตัวบ่งชี้ที่ 5.1 การจัดการเรียนรู้แบบบูรณาการกับการทำงาน และตัวบ่งชี้ที่ 5.2 การบริหารของคณะเพื่อการกำกับติดตามผลลัพธ์ตามพันธกิจกลุ่ม

สถาบัน

3. องค์ประกอบที่ต้องเร่งพัฒนา

องค์ประกอบที่ 1 การผลิตบัณฑิต ตัวบ่งชี้ที่ 1.6 การส่งเสริมสมรรถนะและทักษะการใช้ภาษาอังกฤษ ตัวบ่งชี้ที่ 1.8 ร้อยละของหลักสูตรที่นักศึกษามีส่วนร่วมในการสร้างนวัตกรรม

#### 4. สิ่งที่หน่วยงานต้องดำเนินการเร่งด่วน

องค์ประกอบที่ 5 การบริหารจัดการ ตัวบ่งชี้ที่ 5.1 การจัดการเรียนรู้แบบบูรณาการกับการทำงาน ตัวบ่งชี้ที่ 5.2 การบริหารของคณะเพื่อการกำกับติดตามผลลัพธ์ตามพันธกิจกลุ่มสถาบัน และเอกลักษณ์ของคณะ

#### ข้อเสนอแนะในการปรับปรุง รายละเอียดประกอบ/ตัวบ่งชี้ องค์ประกอบ/ตัวบ่งชี้

ตัวบ่งชี้คุณภาพ	ข้อเสนอแนะ
1.1 ผลการบริหารจัดการหลักสูตรโดยรวม	ควรผลักดัน และส่งเสริมให้หลักสูตรพัฒนาดีขึ้นอย่างต่อเนื่อง
1.2 อาจารย์ประจำคณะที่มีคุณวุฒิปริญญาเอก	ส่งเสริม พัฒนาอาจารย์ให้ได้วุฒิปริญญาเอกเพิ่มขึ้น
1.3 อาจารย์ประจำคณะที่ดำรงตำแหน่งทางวิชาการ	ควรส่งเสริมให้อาจารย์ทำผลงานทางวิชาการระดับ รศ. /ศ. เพิ่มขึ้น
1.4 การบริการนักศึกษาระดับปริญญาตรี	ควรจัดทำฐานข้อมูลบริการศิษย์เก่า อันเป็นประโยชน์ต่อนักศึกษาและศิษย์เก่า
1.5 กิจกรรมนักศึกษาระดับปริญญาตรี	ควรมีกิจกรรมที่สร้างความสัมพันธ์ระหว่างศิษย์เก่าและศิษย์ปัจจุบัน
1.6 การส่งเสริมสมรรถนะและทักษะการใช้ภาษาอังกฤษ	ควรมีการส่งเสริมการพัฒนาภาษาอังกฤษสำหรับการสอบวัดระดับ CEFR ในระดับ B1 ขึ้นไป
1.7 การส่งเสริมสมรรถนะและทักษะด้านดิจิทัล	-
1.8 ร้อยละของหลักสูตรที่นักศึกษามีส่วนร่วมในการสร้างนวัตกรรม	ควรมีระบบกลไก กิจกรรมส่งเสริมให้นักศึกษามีส่วนร่วมในการสร้างนวัตกรรม
2.1 ระบบและกลไกงานวิจัย งานสร้างสรรค์ และนวัตกรรม	การส่งเสริมให้นักศึกษามีส่วนร่วมในการสร้างนวัตกรรม
2.2 เงินสนับสนุนงานวิจัยและงานสร้างสรรค์	ควรส่งเสริมอาจารย์ให้ส่งขอทุนสนับสนุนงานวิจัยทั้งภายในและภายนอกให้มากขึ้น
2.3 ผลงานทางวิชาการของอาจารย์ประจำและนักวิจัย	คณะต้องให้การสนับสนุนอย่างต่อเนื่องกับอาจารย์ที่กำลังเข้าสู่ตำแหน่งทางวิชาการ
2.4 งานวิจัย งานสร้างสรรค์ หรือนวัตกรรมที่นำไปใช้ประโยชน์ต่อชุมชน	คณะควรกำกับติดตามผลงานของอาจารย์เพื่อนำไปใช้ประโยชน์กับชุมชนอย่างต่อเนื่อง
3.1 ระบบและกลไกการบริการวิชาการเพื่อการพัฒนาท้องถิ่น ชุมชน หรือสังคม	ควรมีการจัดโครงการบริการวิชาการในพื้นที่เป้าหมายให้ครอบคลุมและต่อเนื่อง เพื่อพัฒนาชุมชนอย่างยั่งยืน

ตัวบ่งชี้คุณภาพ	ข้อเสนอแนะ
3.2 จำนวนชุมชนเป้าหมายที่ได้รับการพัฒนาอย่างต่อเนื่องตามแผนเสริมสร้างความสัมพันธ์กับชุมชน	ควรมีการวางแผนการนำผลงานวิจัย งานสร้างสรรค์ และนวัตกรรมของคณะเพื่อแก้ไขปัญหาของแต่ละชุมชนอย่างเหมาะสมและชัดเจน
4.1 ระบบและกลไกด้านศิลปวัฒนธรรมและความเป็นไทย	ควรส่งเสริมการเผยแพร่วัฒนธรรม พหุวัฒนธรรมที่หลากหลายให้แพร่หลาย และทั่วถึง
5.1 การจัดการเรียนรู้แบบบูรณาการกับการทำงาน	คณะ สร้างระบบ กลไก กระบวนดำเนินการ คณะประสานกับหลักสูตรเพื่อหาแนวปฏิบัติที่ดี การจัดสหกิจศึกษา และการศึกษาเชิงบูรณาการกับการทำงาน
5.2 การบริหารของคณะเพื่อการกำกับติดตามผลลัพธ์ตามพันธกิจกลุ่มสถาบัน และเอกลักษณ์ของคณะ	คณะมีหลักสูตรที่อยู่ในความรับผิดชอบของคณะมีหลายศาสตร์ การบริหารจัดการอาจารย์จำนวนมาก ควรดำเนินกิจกรรมและสร้างการมีส่วนร่วมกับคณาจารย์เพื่อร่วมขับเคลื่อนคณะให้ดำเนินการไปอย่างมีคุณภาพทั้งการบริหารจัดการคณะ การจัดการเรียนการสอน การพัฒนาบุคลากร การวิจัยและบริการวิชาการ โดยการจัดการความรู้ให้เป็นระบบ
5.3 ระบบกำกับประกันคุณภาพหลักสูตร	ควรประสานงานทุกฝ่ายที่รับผิดชอบตัวบ่งชี้

ตัวบ่งชี้ที่คะแนนผลการประเมินต่ำกว่า 3.01 คะแนน (สำหรับหลักสูตร) หรือ 3.51 คะแนน (สำหรับคณะ) จากคะแนนเต็ม 5

องค์ประกอบ/ตัวบ่งชี้	ค่าเป้าหมาย	ผลการประเมินตนเอง		ผลการประเมินของคณะกรรมการ	
		ผลการดำเนินงาน	คะแนน	ผลการดำเนินงาน	คะแนน
องค์ประกอบที่ 1 1.1 ผลการบริหารจัดการหลักสูตรโดยรวม	3.86	3.86	3.86	3.86	3.86

แผนพัฒนาคุณภาพ (Quality Improvement Plan) ประจำปีการศึกษา 2566

(จากผลประเมินคุณภาพการศึกษาภายใน ประจำปีการศึกษา 2565)

สิ่งที่หน่วยงานต้องดำเนินการเร่งด่วน

สิ่งที่ต้องดำเนินการเร่งด่วน	กิจกรรม/แนวทางการพัฒนา	ระยะเวลา	งบประมาณ	ผู้รับผิดชอบ
การขับเคลื่อน สหกิจศึกษาและการศึกษาเชิงบูรณาการกับการทำงาน	การจัดการความรู้ ในเรื่อง สหกิจศึกษาและการศึกษาเชิงบูรณาการกับการทำงาน	ม.ค.-มี.ค. 2566	2,000	รองคณบดีฝ่ายวิชาการและประกันคุณภาพการศึกษา

แผนพัฒนาคุณภาพ (Quality Improvement Plan) ประจำปีการศึกษา 2566 (จากผลประเมินคุณภาพการศึกษาภายใน ประจำปีการศึกษา 2565) ข้อเสนอแนะรายองค์ประกอบ/ตัวบ่งชี้					
องค์ประกอบ/ตัวบ่งชี้	ข้อเสนอแนะ	กิจกรรม/แนวทางการพัฒนา	ระยะเวลา	งบประมาณ	ผู้รับผิดชอบ
<b>องค์ประกอบที่ 1 การผลิตบัณฑิต</b>					
1.1 ผลการบริหารจัดการหลักสูตรโดยรวม	ควรผลักดันและส่งเสริมให้หลักสูตรพัฒนาดี ขึ้นอย่างต่อเนื่อง	นโยบายผลักดันให้หลักสูตรพัฒนาคุณภาพมีค่าคะแนนเพิ่มขึ้นอย่างต่อเนื่อง	-	-	คณะฯ
1.2 อาจารย์ประจำคณะที่มีคุณวุฒิปริญญาเอก	ส่งเสริมพัฒนาอาจารย์ให้ได้วุฒิปริญญาเอกเพิ่มขึ้น	ส่งเสริมให้อาจารย์ขอทุนเรียนต่อตามโครงการของ สปอว.	-	-	คณะฯ
1.3 อาจารย์ประจำคณะที่ดำรงตำแหน่งทางวิชาการ	ควรส่งเสริมให้อาจารย์ทำผลงานทางวิชาการระดับ รศ. /ศ. เพิ่มขึ้น	กิจกรรมส่งเสริมสนับสนุนวิทยะ การเผยแพร่ มุ่งเป้าเพื่อขับเคลื่อนเข้าสู่ตำแหน่งทางวิชาการ	-	75,000	รองคณบดีฝ่ายวิชาการและประกันคุณภาพการศึกษา
1.4 การบริการนักศึกษา ระดับปริญญาตรี	ควรจัดทำฐานข้อมูลบริการศิษย์เก่า อันเป็นประโยชน์ต่อนักศึกษาและศิษย์เก่า	จัดทำฐานข้อมูลบริการศิษย์เก่า อันเป็นประโยชน์ต่อนักศึกษาและศิษย์เก่า	-	-	รองคณบดีฝ่ายกิจการนักศึกษา
1.5 กิจกรรมนักศึกษาระดับปริญญาตรี	ควรมีกิจกรรมที่สร้างความสัมพันธ์ระหว่างศิษย์เก่าและศิษย์ปัจจุบัน	กิจกรรมที่สร้างความสัมพันธ์ระหว่างศิษย์เก่าและศิษย์ปัจจุบัน	-	-	รองคณบดีฝ่ายกิจการนักศึกษา
1.6 การส่งเสริมสมรรถนะ และทักษะการใช้ภาษาอังกฤษ	ควรมีการส่งเสริมการพัฒนาภาษาอังกฤษ สำหรับการสอบวัดระดับ CEFR ในระดับ B1 ขึ้นไป	กิจกรรมอบรมเชิงปฏิบัติการด้านการใช้ภาษาอังกฤษ	24,200	-	ศูนย์ภาษา

แผนพัฒนาคุณภาพ (Quality Improvement Plan) ประจำปีการศึกษา 2566 (จากผลประเมินคุณภาพการศึกษาภายใน ประจำปีการศึกษา 2565) ข้อเสนอแนะรายองค์ประกอบ/ตัวบ่งชี้					
องค์ประกอบ/ตัวบ่งชี้	ข้อเสนอแนะ	กิจกรรม/แนวทางการพัฒนา	ระยะเวลา	งบประมาณ	ผู้รับผิดชอบ
1.8 ร้อยละของหลักสูตรที่ นักศึกษามีส่วนร่วมในการ สร้างนวัตกรรม	ควรมีระบบกลไก กิจกรรมส่งเสริมให้ นักศึกษามีส่วนร่วมในการสร้าวนวัตกรรม	กิจกรรมส่งเสริมและสนับสนุนสร้างผลงาน โครงการนวัตกรรมแก้ไขปัญหาให้ชุมชนท้องถิ่น	22,000	-	รองคณบดีฝ่ายวิชาการและ ประกันคุณภาพการศึกษา
<b>องค์ประกอบที่ 2 การวิจัย</b>					
2.1 ระบบและกลไกงานวิจัย งานสร้างสรรค์ และ นวัตกรรม	การส่งเสริมให้นักศึกษามีส่วนร่วมในการ สร้างนวัตกรรม	กิจกรรมส่งเสริมและสนับสนุนสร้างผลงานโครงการนวัตกรรม แก้ไขปัญหาให้ชุมชนท้องถิ่น	22,000	-	รองคณบดีฝ่ายวิชาการและ ประกันคุณภาพการศึกษา
2.2 เงินสนับสนุนงานวิจัย และงานสร้างสรรค์	ควรส่งเสริมอาจารย์ให้ส่งขอทุนสนับสนุน งานวิจัยทั้งภายในและภายนอกให้มากขึ้น	ส่งเสริมอาจารย์ให้ส่งขอทุนสนับสนุนงานวิจัยทั้ง ภายในและภายนอกให้มากขึ้น	-	-	รองคณบดีฝ่ายกิจการ นักศึกษา
2.3 ผลงานทางวิชาการของ อาจารย์ประจำและนักวิจัย	คณะต้องให้การสนับสนุนอย่างต่อเนื่องกับอาจารย์ที่กำลังเข้าสู่ ตำแหน่งทางวิชาการ	กิจกรรมส่งเสริมสนับสนุนทุนวิจัย การเผยแพร่ มุ่งเป้าเพื่อ ขับเคลื่อนเข้าสู่ตำแหน่งทางวิชาการ	-	75,000	รองคณบดีฝ่ายวิชาการและ ประกันคุณภาพการศึกษา
2.4 งานวิจัย งานสร้างสรรค์ หรือนวัตกรรมที่นำไปใช้ ประโยชน์ต่อชุมชน	คณะควรกำกับติดตามผลงานของอาจารย์ เพื่อนำไปใช้ประโยชน์กับชุมชนอย่าง ต่อเนื่อง	คณะกำกับติดตามผลงานของอาจารย์เพื่อ นำไปใช้ประโยชน์กับชุมชนอย่างต่อเนื่อง	-	-	คณะฯ
<b>องค์ประกอบที่ 3 การบริการวิชาการ</b>					
3.1 ระบบและกลไกการ บริการวิชาการเพื่อการพัฒนา ท้องถิ่น ชุมชน หรือสังคม	ควรมีการจัดโครงการบริการวิชาการในพื้นที่ เป้าหมายให้ครอบคลุมและต่อเนื่อง เพื่อ พัฒนาชุมชนอย่างยั่งยืน	โครงการพัฒนาคุณภาพชีวิตและยกระดับ เศรษฐกิจฐานราก	-	2,500,000	คณะฯ

<p style="text-align: center;"><b>แผนพัฒนาคุณภาพ (Quality Improvement Plan) ประจำปีการศึกษา 2566</b>  <b>(จากผลประเมินคุณภาพการศึกษาภายใน ประจำปีการศึกษา 2565)</b>  <b>ข้อเสนอแนะรายองค์ประกอบ/ตัวบ่งชี้</b></p>					
องค์ประกอบ/ตัวบ่งชี้	ข้อเสนอแนะ	กิจกรรม/แนวทางการพัฒนา	ระยะเวลา	งบประมาณ	ผู้รับผิดชอบ
3.2 จำนวนชุมชนเป้าหมายที่ได้รับการพัฒนาอย่างต่อเนื่องตามแผนเสริมสร้างความสัมพันธ์กับชุมชน	ควรมีการวางแผนการนำผลงานวิจัย งานสร้างสรรค์ และนวัตกรรมของคณะเพื่อแก้ไขปัญหาของแต่ละชุมชนอย่างเหมาะสมและชัดเจน	กิจกรรมวางแผนพัฒนาพื้นที่ในระดับตำบล จังหวัดนครสวรรค์และจังหวัดอุทัยธานี	ต.ค.-มี.ค. 2567	225,500	คณะฯ
<b>องค์ประกอบที่ 4 ด้านศิลปวัฒนธรรม และความเป็นไทย</b>					
4.1 ระบบและกลไกด้านศิลปวัฒนธรรมและความเป็นไทย	ควรส่งเสริมการเผยแพร่วัฒนธรรม พหุวัฒนธรรมที่หลากหลายให้แพร่หลาย และทั่วถึง	กิจกรรมการอบรมเครือข่ายผู้นำนักศึกษาและแลกเปลี่ยนด้านศิลปวัฒนธรรมเพื่อการประกันคุณภาพการศึกษาด้านมนุษยศาสตร์และสังคมศาสตร์ มหาวิทยาลัยราชภัฏ 6 สถาบัน (MOU) ครั้งที่ 12 ณ มหาวิทยาลัยราชภัฏ เชียงใหม่	ม.ค.2567	40,000	รองคณบดีฝ่ายกิจการนักศึกษา
<b>องค์ประกอบที่ 5 การบริหารจัดการ</b>					
5.1 การจัดการเรียนรู้แบบบูรณาการกับการทำงาน	คณะ สร้างระบบ กลไก กระบวนดำเนินการ คณะประสานกับหลักสูตรเพื่อหาแนวปฏิบัติที่ดี การจัดสหกิจศึกษา และการศึกษาเชิงบูรณาการกับการทำงาน	กิจกรรมการจัดการความรู้ (KM) ด้านการผลิตบัณฑิต (การเรียนรู้แบบบูรณาการกับการทำงาน) และด้านการวิจัย (การนำผลงานวิจัยไปใช้ประโยชน์)	ม.ค.-มี.ค.2567	4,000	รองคณบดีฝ่ายวิชาการและประกันคุณภาพการศึกษา
5.2 การบริหารของคณะเพื่อการกำกับติดตามผลลัพธ์ตาม	คณะมีหลักสูตรที่อยู่ในความรับผิดชอบของคณะมีหลายศาสตร์ การบริหารจัดการ อาจารย์จำนวนมาก ควรดำเนินกิจกรรม	-โครงการพัฒนาระบบและกลไกในการบริหารจัดการเชิงรุกตามหลักธรรมาภิบาล “กิจกรรม		120,000	รองคณบดีฝ่ายวิชาการและประกันคุณภาพการศึกษา





โครงการ/กิจกรรม		งบประมาณ (บาท)	ระยะเวลา ดำเนินการ	เป้าหมาย/ตัวชี้วัด
1	กิจกรรมการประเมินคุณภาพการศึกษาภายใน ระดับ หลักสูตร และระดับคณะ	120,000	ก.ค.2567	เชิงปริมาณ : การประเมินคุณภาพการศึกษาภายในระดับหลักสูตร จำนวน 11 หลักสูตร 1 คณะ เชิงคุณภาพ : ผลการประเมินคุณภาพการศึกษาภายในระดับหลักสูตร โดยรวม 4.00 ในระดับคณะ 4.70

## ส่วนที่ 5

### การติดตาม และประเมินผล

การกำกับ ติดตามและประเมินผลตามแผนพัฒนาคุณภาพการศึกษา ปีการศึกษา 2566 เป็นกิจกรรมที่สำคัญที่มุ่งเปรียบเทียบผลการดำเนินงานกับเป้าหมายตัวชี้วัดความสำเร็จในแต่ละ วัตถุประสงค์ของแผนพัฒนาคุณภาพการศึกษา ปีการศึกษา 2566 ทั้งในเชิงปริมาณและ คุณภาพ เพื่อเสนอให้ผู้บริหาร และผู้รับผิดชอบได้ทราบ และพิจารณาผลได้อย่างเป็นรูปธรรม

คณะมนุษยศาสตร์และสังคมศาสตร์ กำหนดหลักการติดตาม และประเมินผลตามแผนพัฒนางาน ประกัน คุณภาพการศึกษา ปีการศึกษา 2566 เพื่อให้สามารถนำผลประเมินมาใช้ในการวางแผนในปีต่อไป ดังนี้

#### 1. วัตถุประสงค์ของการติดตาม และประเมินผล

1) เพื่อรวบรวมผลการปฏิบัติงานตามแผนพัฒนาคุณภาพการศึกษา ปีการศึกษา 2566 ที่กำหนดไว้ โดยพิจารณาจากเงื่อนไข เวลาที่ควรปฏิบัติ และสัมฤทธิ์ผลตามเป้าหมายเชิงปริมาณ และคุณภาพของโครงการ หรือกิจกรรมต่างๆ

2) เพื่อทราบปัญหา อุปสรรคการดำเนินงานเป็นระยะๆ เพื่อนำไปสู่การปรับปรุงแผนและโครงการ/กิจกรรมในปีต่อไป

3) เพื่อต้องการทราบผลสัมฤทธิ์ โดยรวมของการปฏิบัติงานตามแผน เพื่อนำไปใช้ประโยชน์ในการวิเคราะห์แนวทางพัฒนามหาวิทยาลัยด้านต่างๆ

#### 2. ขั้นตอนการติดตาม และประเมินผล

1) ผู้รับผิดชอบตามแผนพัฒนาคุณภาพการศึกษา ปีการศึกษา 2566 ดำเนินการตาม ระยะเวลาที่กำหนด

2) จัดการประชุมเพื่อติดตามผลการดำเนินงานและประเมินความสำเร็จตามตัวชี้วัดของแผนพัฒนาคุณภาพการศึกษา ปีการศึกษา 2564

3) รายงานผลการดำเนินงานที่จากการการประชุมตามข้อ 2 ในเล่มรายงานผลการประเมินตนเอง ปีการศึกษา 2566 ในหัวข้อ “การปรับปรุงตามข้อเสนอแนะของผลการประเมินปีที่ผ่านมา”

4) นำผลการประเมินคุณภาพการศึกษา ปีการศึกษา 2566 มาวิเคราะห์และจัดทำแผนปรับปรุงแผนพัฒนาคุณภาพการศึกษา ปีการศึกษาต่อไป

# ภาคผนวก

คำสั่งมนุษยศาสตร์และสังคมศาสตร์  
แต่งตั้งคณะกรรมการจัดทำแผน



คำสั่งคณะมนุษยศาสตร์และสังคมศาสตร์  
ที่ ๐๘๘/๒๕๖๖

เรื่อง แต่งตั้งคณะกรรมการจัดทำแผนพัฒนาคุณภาพ (Quality Improvement Plan)  
ประจำปีการศึกษา ๒๕๖๖

เพื่อให้การดำเนินการจัดทำแผนพัฒนาคุณภาพ (Quality Improvement Plan) ประจำปีการศึกษา ๒๕๖๖ คณะมนุษยศาสตร์และสังคมศาสตร์ มหาวิทยาลัยราชภัฏนครสวรรค์ เป็นไปด้วยความเรียบร้อยและมีประสิทธิภาพ อาศัยอำนาจตามความใน มาตรา ๔๔ แห่งพระราชบัญญัติมหาวิทยาลัยราชภัฏ พ.ศ. ๒๕๔๗ และอำนาจตราคำสั่งมหาวิทยาลัยราชภัฏ นครสวรรค์ ที่ ๒๓๐/๒๕๖๓ เรื่องการมอบอำนาจให้คณบดี ผู้อำนวยการสำนัก สถาบันและหน่วยงาน ที่ เรียกชื่ออย่างอื่นที่มีฐานะเทียบเท่าคณะ ปฏิบัติราชการแทนอธิการบดีสั่ง ณ วันที่ ๔ มีนาคม พ.ศ.๒๕๖๓ คณะ มนุษยศาสตร์และสังคมศาสตร์ จึงแต่งตั้งคณะกรรมการจัดทำแผนพัฒนาคุณภาพ (Quality Improvement Plan) ประจำปีการศึกษา ๒๕๖๖ คณะมนุษยศาสตร์และสังคมศาสตร์ มหาวิทยาลัยราชภัฏนครสวรรค์ ประจำปีการศึกษา พ.ศ. ๒๕๖๖ ดังต่อไปนี้

- |  |                  |
|--|------------------|
| ๑. อาจารย์ประสพ ยลสิริธัม  | ที่ปรึกษา        |
| ๒. คณบดีคณะมนุษยศาสตร์และสังคมศาสตร์   | ประธานกรรมการ    |
| ๓. รองคณบดีฝ่ายวิชาการและประกันคุณภาพการศึกษา  | รองประธานกรรมการ |
| ๔. รองคณบดีฝ่ายบริหาร  | กรรมการ          |
| ๕. รองคณบดีฝ่ายกิจกรรมนักศึกษา   | กรรมการ          |
| ๖. ผู้ช่วยคณบดีและรักษาการหัวหน้าสำนักงานคณบดี   | กรรมการ          |
| ๗. ผู้ช่วยคณบดีฝ่ายพันธกิจสัมพันธ์และเทคโนโลยีสารสนเทศ   | กรรมการ          |
| ๘. ผู้ช่วยคณบดีฝ่ายวิจัยและการบริการวิชาการเชิงพื้นที่   | กรรมการ          |
| ๙. ผู้ช่วยคณบดีฝ่ายส่งเสริมวิชาการ   | กรรมการ          |
| ๑๐. ประธานหลักสูตรศิลปศาสตรบัณฑิต สาขาวิชาภาษาไทย  | กรรมการ          |
| ๑๑. ประธานหลักสูตรศิลปศาสตรบัณฑิต สาขาวิชาภาษาอังกฤษ   | กรรมการ          |
| ๑๒. ประธานหลักสูตรศิลปศาสตรบัณฑิต สาขาวิชาภาษาอังกฤษ เพื่อ<br>การสื่อสารทางธุรกิจ (หลักสูตรนานาชาติ) | กรรมการ          |
| ๑๓. ประธานหลักสูตรศิลปศาสตรบัณฑิต สาขาวิชาพัฒนาสังคม   | กรรมการ          |
| ๑๔. ประธานหลักสูตรศิลปศาสตรบัณฑิต สาขาวิชาประวัติศาสตร์  | กรรมการ          |
| ๑๕. ประธานหลักสูตรนิติศาสตรบัณฑิต สาขานิติศาสตร์   | กรรมการ          |
| ๑๖. ประธานหลักสูตรรัฐศาสตรบัณฑิต สาขาวิชารัฐศาสตร์   | กรรมการ          |
| ๑๗. ประธานหลักสูตรครุศาสตรบัณฑิต สาขาวิชาดนตรีศึกษา  | กรรมการ          |
| ๑๘. ประธานหลักสูตรครุศาสตรบัณฑิต สาขาวิชาศิลปศึกษา   | กรรมการ          |

๑๙	ประธานหลักสูตรศิลปบัณฑิต สาขาวิชาวิทยาการดนตรีและ ศิลปะการแสดง	กรรมการ
๒๐	ประธานหลักสูตรวิทยาศาสตร์บัณฑิต สาขาวิชาภูมิศาสตร์ และภูมิ สารสนเทศ	กรรมการ
๒๑	ประธานหลักสูตรรัฐศาสตรมหาบัณฑิต สาขาวิชารัฐศาสตร์	กรรมการ
๒๒	ประธานสโมสรนักศึกษา	กรรมการ
๒๓	ตัวแทนนักศึกษาที่หลักสูตร	กรรมการ
๒๔	นางสาวศิษาร์กษ์ มั่งมี	กรรมการและเลขานุการ
๒๕	นายศักดิ์ณรงค์ ทิพย์วรรณ	ผู้ช่วยเลขานุการ

**หน้าที่**

- ๑) วางระบบ กลไก และจัดทำแผนพัฒนาคุณภาพ (Quality Improvement Plan) ประจำปี  
การศึกษา ๒๕๖๖
- ๒) กำกับ ติดตาม แผนฯ และดำเนินการส่งเสริม งานประกันคุณภาพการศึกษาภายในระดับ  
หลักสูตร และระดับคณะ
- ๓) ปฏิบัติงานอื่น ๆ ตามที่ได้มอบหมาย

ให้คณะกรรมการที่ได้รับแต่งตั้ง ปฏิบัติหน้าที่ที่ได้มอบหมายอย่างเต็มความสามารถด้วยความ  
วิริยะ อุตสาหะ เพื่อให้เกิดประโยชน์สูงสุดต่อทางราชการ หากเกิดปัญหาในการปฏิบัติงานให้รายงาน  
ผู้บังคับบัญชา หรือผู้ที่ได้รับมอบพิจารณาต่อไป

ทั้งนี้ ตั้งแต่วันที่ ๒๕ เมษายน พ.ศ. ๒๕๖๖ บัดนี้เป็นต้น

สั่ง ณ วันที่ ๒๕ เมษายน พ.ศ. ๒๕๖๖



(รองศาสตราจารย์ ดร.สุชาติ แสงทอง)

คณบดีคณะมนุษยศาสตร์และสังคมศาสตร์ ปฏิบัติราชการแทน

อธิการบดีมหาวิทยาลัยราชภัฏนครสวรรค์